

Estimated Reading Time: 73 minutes

This article serves as a comprehensive guide for international job seekers navigating the probationary period in the European workplace, with a special focus on Germany's and Austria's welcoming policies for immigrants from outside Europe. It addresses the critical importance of understanding workplace culture, legal frameworks, and effective communication strategies to succeed during the probationary period. By exploring recent updates in immigration laws and employment practices, the article offers practical advice on making a positive impression, integrating into the workforce, and leveraging legal rights and benefits. Through real-world scenarios, it provides insights into common challenges and solutions, aiming to equip international job seekers with the knowledge and confidence needed for a smooth transition and long-term success in the European job market.

Introduction to the European Workplace and Probationary Period

The transition to a new job in a foreign country can be both exciting and daunting, especially in Europe, where the workplace culture and legal systems may differ significantly from what international job seekers are accustomed to. Germany and Austria, in particular, have emerged as beacons for immigrants seeking professional opportunities, thanks to their welcoming policies and a robust support system for newcomers from outside Europe. However, success in these environments hinges on more than just landing a job offer; it requires a deep understanding of the probationary period - a crucial first step in one's career journey in Europe.

The probationary period, typically ranging from three to six months, is designed to evaluate an employee's fit within the company and their role. It is a time for both the employer and the employee to assess compatibility, performance, and potential for long-term engagement. For international job seekers, this period offers a unique set of challenges and opportunities. Navigating these initial months successfully demands a keen understanding of the local workplace culture, effective communication skills, and an awareness of the legal frameworks governing employment.

This lays the foundation for international job seekers to grasp the significance of the probationary period in the European context. It underscores the importance of making a positive impression, integrating into the workforce, and understanding the legalities that protect their rights and outline their responsibilities. With the right approach and mindset, the probationary period can become an invaluable learning experience, paving the way for a fruitful and rewarding career in Europe.

Understanding the European Workplace Culture

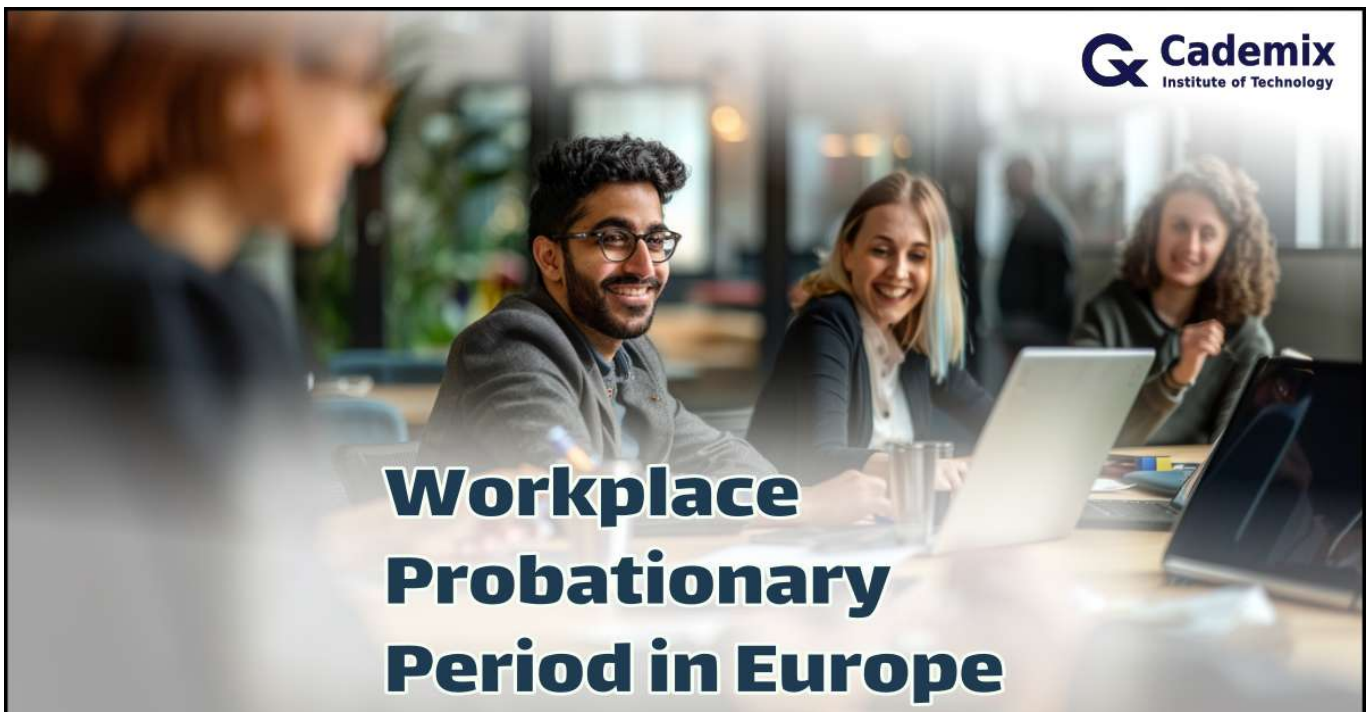
The European workplace culture is characterized by a rich combination of diversity, professionalism, and a balanced approach to work-life harmony. For international job seekers, appreciating these nuances is key to navigating the probationary period successfully. European companies, especially in Germany and Austria, value punctuality, precision, and a structured work environment. However, they also emphasize the importance of employee well-being, with policies supporting flexible working hours and ample vacation time.

Effective communication stands at the core of European workplace dynamics. It's not just about fluency in the local language but also understanding the subtleties of indirect communication and the value placed on consensus and diplomacy. In meetings, for example, it's common to engage in thorough discussions, where every team member's opinion is considered before reaching a decision. This collaborative approach fosters a sense of inclusivity but may require patience and active listening from those accustomed to more hierarchical or direct communication styles.

The probationary period in European companies is not merely a trial phase but an opportunity for both the employer and the employee to assess fit. It's a time when international job seekers can demonstrate their adaptability, skills, and potential to contribute positively to the company's culture. Showing initiative, openness to feedback, and a willingness to learn about the local culture and business practices can greatly enhance one's prospects for long-term employment.

Furthermore, the social aspect of the workplace is equally significant. Many European companies organize team-building events, after-work gatherings, and cultural outings to help employees bond and understand each other's backgrounds better. Participating in these activities can be a valuable way for international job seekers to integrate into their new environment, build networks, and navigate the cultural landscape more effectively.

The success during the probationary period hinges not just on professional competence but also on the ability to blend into the European workplace culture. Understanding and respecting these cultural norms can pave the way for a fulfilling career and a rewarding personal experience in Europe.



Germany's and Europe's Evolving Immigration Laws for Job

Seekers

In recent years, Germany, alongside other European nations, has undertaken significant reforms in immigration laws to attract skilled job seekers from outside Europe. These changes reflect a broader European commitment to filling skill gaps in the workforce and fostering a more inclusive economic environment. For international job seekers, understanding these evolving legal landscapes is crucial for leveraging the opportunities they present.

Germany, in particular, has made a series of reforms in simplifying the immigration process for qualified professionals. The introduction of the Skilled Immigration Act is a testament to Germany's openness to international talent. This legislation streamlines visa applications and residence permits for skilled workers, including those in IT, engineering, and healthcare fields. Moreover, Germany offers a "Job Seeker Visa and recently a Chance Card" allowing individuals to enter the country for the purpose of finding employment, provided they meet certain qualifications and financial requirements.

Similarly, Austria has implemented policies designed to attract skilled workers through its Red-White-Red Card, which categorizes applicants based on their qualifications, work experience, and language skills. This points-based system especially for shortage occupations (Mangelberufe) ensures that those who are most likely to integrate successfully and fill critical roles in the economy are prioritized.

One of the most compelling aspects of these legal reforms is the emphasis on integration and rapid inclusion into society. Both Germany and Austria offer various integration programs, language courses, and professional recognition services to help newcomers adapt quickly. These efforts are not just about filling job vacancies but about building cohesive communities and ensuring that international job seekers can contribute to and benefit from their new home countries.

Moreover, the pathway to permanent residency and citizenship has become more transparent and accessible. Germany, for example, has reduced the required period for permanent residency for skilled workers, highlighting the country's commitment to retaining international talent. Dual citizenship, once a complex issue, is also becoming a more viable option for many immigrants, reflecting a more flexible approach to national identity in the context of globalization.

These evolving immigration laws and policies in Germany and across Europe signify a welcoming stance towards international job seekers. They offer a framework not only for professional success but also for personal growth and integration into European societies. For those looking to embark on a new chapter in their careers, the European job market has never been more accessible.

Navigating the Probationary Period: Practical Tips and Strategies

As you step into the European work environment, armed with an understanding of the evolving immigration landscape, the next critical phase is navigating the probationary period successfully. This period serves as a vital opportunity to demonstrate your capabilities and integrate into your new role and workplace culture. Here are practical tips and strategies to help you make a positive impression and address common challenges.

Making a Positive Impression

- **Proactivity and Initiative:** Show eagerness to contribute from day one. Volunteer for tasks that align with your skills, and don't hesitate to share constructive ideas.
- **Adaptability:** Be open to new ways of working and willing to adapt to the company's culture and processes. Your flexibility demonstrates your commitment to being part of the team.
- **Continuous Learning:** Embrace opportunities to learn, whether it's about your job, the company, or the local culture. Showing a growth mindset can make you an invaluable asset.

Navigating Common Challenges

- **Language Barriers:** If language is a hurdle, engage in language learning and practice regularly. Don't be afraid to ask for clarifications to avoid misunderstandings.
- **Cultural Differences:** Invest time in understanding the social and business etiquettes of your new environment. Observing and asking respectful questions can provide valuable insights.
- **Building Relationships:** Make an effort to connect with your colleagues. Casual conversations and participating in social events can help build rapport and ease the integration process.

Understanding Workplace Culture and Communication

- **Observation and Engagement:** Pay attention to how your colleagues interact and communicate. Engaging with them both professionally and socially can offer clues into implicit norms and values.
- **Feedback Culture:** Be open to receiving and giving feedback. In many European workplaces, feedback is seen as a tool for growth and improvement, not criticism.
- **Decision-Making:** Understand the decision-making process in your workplace. Some European companies favor a consensus-based approach, which may require patience and active participation in discussions.

By employing these strategies, you can navigate the probationary period with confidence. The key is to remain authentic, proactive, and open to learning and adaptation. This period is not only about proving your worth but also about laying the foundation for your career growth in Europe.

Managing Personal Communications During the Probationary Period

For many international job seekers transitioning to Europe, the excitement of starting a new chapter often coincides with an increase in communication from relatives and friends back home. This surge in interest can stem from various factors, including cultural perceptions of status associated with moving abroad and genuine curiosity about the immigration experience. However, this heightened level of communication can present unique challenges during the crucial probationary period.

Balancing Personal Connections and Professional Commitments

- **Prioritizing Workplace Integration:** The initial weeks and months in a new job, particularly during the probationary period, are critical for establishing your reputation and demonstrating your value to the employer. It's essential to fully immerse yourself in learning the ropes, understanding the company

culture, and building relationships with your new colleagues.

- **Setting Boundaries:** While staying connected with your home country is important, it's advisable to set clear boundaries regarding the frequency and timing of these communications. Explain to your family and friends the importance of this probationary period and your need to focus on your new role. Assure them that this adjustment is temporary and that you will share your experiences once you're more settled.
- **Scheduled Check-ins:** Consider setting specific times for catching up with relatives and friends, perhaps during weekends or your days off. This approach helps manage expectations and allows you to maintain those important connections without compromising your work commitments.
- **Leveraging Technology Wisely:** Use technology to your advantage by scheduling calls or video chats during your free time. Social media and messaging apps can be excellent tools for staying in touch without disrupting your workday.

Navigating Social Pressures

- **Understanding the Implications:** Immersing yourself in your new environment is paramount. While it may be tempting to maintain a strong tether to your home country through frequent communications, doing so can inadvertently affect your ability to integrate and adapt to your new surroundings.
- **Professional Perception:** Employers value dedication and focus, especially during the probationary period. Excessive personal communication during work hours can give the impression of divided priorities, potentially jeopardizing your position.
- **Strategic Integration:** By consciously choosing to limit distractions from back home, you're not only signaling your commitment to your new role but also enhancing your ability to assimilate into the European work culture and social norms.

The probationary period is a pivotal time for professional growth and cultural adaptation. While maintaining ties with your home country is undoubtedly important, it's equally crucial to ensure these connections do not impede your immediate task of integrating into your new work environment. Once this period is successfully navigated, there will be ample opportunity to reconnect with family and friends, sharing your experiences and achievements with them.

Legal Considerations During the Probationary Period

The probationary period in a European workplace is a critical phase, not only for assessing an employee's fit within the company but also for understanding the legal implications that accompany it. Employers in Europe, particularly in countries like Germany and Austria, have the legal right to terminate employment contracts during the probationary period without providing extensive reasons. This flexibility is intended to benefit both the employer and the employee, allowing for a relatively low-risk assessment period. However, for international job seekers, the stakes are uniquely high, given the additional layer of immigration laws and visa considerations.

Understanding the Seriousness of the Probationary Period

- **Employment Termination:** It's crucial for international employees to recognize that during the probationary period, employers have the discretion to end the employment contract with significantly shorter notice periods than would be required after the probationary period has ended. This aspect of

European labor laws underscores the importance of making a positive impression and demonstrating value right from the start.

- **Visa Implications:** In the event of a contract termination during the probationary period, it's essential to know that your visa status will not automatically be revoked. Most European countries allow for a grace period during which the individual can remain in the country to look for new employment. However, the specifics of this grace period can vary by country, and staying informed about the local immigration laws is imperative.

Strategies for Navigating Uncertainty

- **Plan B:** Having a contingency plan is advisable for international job seekers. This could involve setting aside financial reserves to tide over periods of unemployment or researching alternative employment opportunities in advance.
- **Support Systems:** Joining a support organization or an acceleration program designed for international professionals can provide valuable resources and guidance during uncertain times. These programs often offer assistance with job searches, networking opportunities, and advice on legal matters, which can be particularly beneficial in navigating the complexities of European immigration laws post-employment termination.

The Importance of Being Prepared

- **Financial Planning:** Ensuring you have adequate financial support to sustain yourself in the event of job loss is crucial. This includes understanding your entitlements, such as any severance pay or unemployment benefits you may be eligible for, and how these might affect your visa status.
- **Legal and Professional Advice:** Seeking advice from legal experts on immigration and employment law can provide clarity and direction. Additionally, professional networks and expatriate communities can offer insights and support from those who have navigated similar challenges.
- **Exploring New Opportunities:** While the termination of a contract during the probationary period can be a setback, it can also serve as an impetus to explore new opportunities. Europe's diverse job market offers various pathways for skilled professionals, and being proactive can uncover new avenues for career advancement.

The probationary period is both an opportunity and a challenge. By understanding its legal implications and preparing accordingly, international job seekers can navigate this phase with confidence, ready to adapt to any outcome.

Q&A Guide for the Probationary Period: Navigating Workplace Dynamics in English and German

In the following section, we will explore a series of scenarios that international job seekers may encounter during their probationary period in a European workplace. Each scenario is designed to illustrate typical situations, challenges, and opportunities for learning and integration within the new work environment. For each scenario, we will present a situation description, followed by a question that an employee might ask, along with a proactive and constructive response from the employer. This dialogue aims to showcase effective communication strategies and the importance of a supportive work culture during the critical probationary

phase.

To ensure accessibility and support for our diverse audience, each scenario, including the questions and answers, will be provided in both English and German. This bilingual approach is intended to facilitate understanding and applicability for international job seekers, many of whom may be navigating the European job market and workplace culture for the first time. By offering insights into these common experiences, our goal is to prepare job seekers for successful integration and contribution to their new roles in Europe.

Scenario: Arrival Assistance

Description: Your arrival marks the beginning of your new journey in a foreign country. When your employer offers to pick you up from the airport or train station, it demonstrates a level of care and support for your transition. This moment is not just about logistics; it's an early interaction that sets the tone for your relationship with your new workplace.

Beschreibung: Ihre Ankunft markiert den Beginn Ihrer neuen Reise in einem fremden Land. Wenn Ihr Arbeitgeber anbietet, Sie vom Flughafen oder Bahnhof abzuholen, zeigt dies ein Maß an Fürsorge und Unterstützung für Ihren Übergang. Dieser Moment betrifft nicht nur die Logistik; es ist eine frühe Interaktion, die den Ton für Ihre Beziehung zu Ihrem neuen Arbeitsplatz angibt.

Question in English from Employer: "We're looking forward to your arrival. Do you have any dietary restrictions or preferences we should know about, especially for your welcome meal?"

Answer in English from Employee: "Thank you for the warm welcome! I'm vegetarian, so any plant-based options would be greatly appreciated. I'm really looking forward to meeting everyone and starting this new chapter."

Frage auf Deutsch vom Arbeitgeber: "Wir freuen uns auf Ihre Ankunft. Haben Sie irgendwelche diätetischen Einschränkungen oder Vorlieben, die wir insbesondere für Ihr Willkommensessen wissen sollten?"

Antwort auf Deutsch vom Mitarbeiter: "Vielen Dank für die herzliche Begrüßung! Ich bin Vegetarier, daher wären pflanzliche Optionen sehr willkommen. Ich freue mich sehr darauf, alle kennenzulernen und dieses neue Kapitel zu beginnen."

Question in English from Employer: "Is there anything specific you'd like us to arrange for your first day at work? Any tools, resources, or information that would help you settle in more comfortably?"

Answer in English from Employee: "I appreciate your thoughtfulness. Having access to a map of the office and any introductory materials about the company culture and team would be fantastic. It would help me navigate my new environment and start connecting with colleagues right away."

Frage auf Deutsch vom Arbeitgeber: "Gibt es etwas Bestimmtes, das wir für Ihren ersten Arbeitstag arrangieren sollen? Irgendwelche Werkzeuge, Ressourcen oder Informationen, die Ihnen helfen würden, sich bequemer einzuleben?"

Antwort auf Deutsch vom Mitarbeiter: "Ich schätze Ihre Fürsorglichkeit. Zugang zu einem Büroplan und

allen Einführungsmaterialien über die Unternehmenskultur und das Team zu haben, wäre fantastisch. Es würde mir helfen, mich in meiner neuen Umgebung zurechtzufinden und sofort Kontakt zu Kollegen aufzunehmen.“

This updated scenario emphasizes the importance of open communication and mutual support from the very beginning, showcasing how both the employer's inquiries and the employee's responses contribute to a smoother transition and a positive start at the new job.

Scenario: Settling into Your New Home

Description: Finding and settling into a new apartment in a foreign country can be one of the most challenging aspects of relocating for work. When employers assist in this process, it significantly eases the transition, demonstrating their commitment to the well-being of their new employees. This support can range from providing temporary accommodations to helping find a long-term rental.

Beschreibung: Das Finden und Einleben in einer neuen Wohnung in einem fremden Land kann einer der herausforderndsten Aspekte des Umzugs wegen der Arbeit sein. Wenn Arbeitgeber bei diesem Prozess helfen, erleichtert dies den Übergang erheblich und zeigt ihr Engagement für das Wohlbefinden ihrer neuen Mitarbeiter. Diese Unterstützung kann von der Bereitstellung einer vorübergehenden Unterkunft bis hin zur Hilfe bei der Suche nach einer langfristigen Miete reichen.

Question in English from Employer: “Have you thought about what kind of housing you'd prefer? Are there specific amenities or locations you're looking for in your new home?”

Answer in English from Employee: “I appreciate your assistance. I'm looking for a place that's close to public transportation and has natural light. Being near some green space would be ideal for me. I trust your recommendations and would love any help in finding something that fits these criteria.”

Frage auf Deutsch vom Arbeitgeber: “Haben Sie darüber nachgedacht, welche Art von Wohnraum Sie bevorzugen würden? Gibt es bestimmte Annehmlichkeiten oder Standorte, die Sie in Ihrem neuen Zuhause suchen?”

Antwort auf Deutsch vom Mitarbeiter: “Ich schätze Ihre Hilfe sehr. Ich suche einen Ort, der in der Nähe des öffentlichen Verkehrs liegt und natürliches Licht hat. In der Nähe eines Grünbereichs zu sein, wäre ideal für mich. Ich vertraue auf Ihre Empfehlungen und würde jede Hilfe bei der Suche nach etwas, das diesen Kriterien entspricht, sehr begrüßen.”

Question in English from Employer: “Would you need any assistance with setting up utilities or any other services in your new home? We can provide support or guidance if needed.”

Answer in English from Employee: “That would be incredibly helpful, thank you. I'm not familiar with the local providers for internet and electricity, so guidance on setting these up would be greatly appreciated. Also, any tips on local services or shops would be beneficial.”

Frage auf Deutsch vom Arbeitgeber: “Brauchen Sie Hilfe beim Einrichten von Versorgungsleistungen oder anderen Diensten in Ihrem neuen Zuhause? Wir können Unterstützung oder Anleitung anbieten, falls nötig.”

Antwort auf Deutsch vom Mitarbeiter: “Das wäre unglaublich hilfreich, danke. Ich kenne mich mit den lokalen Anbietern für Internet und Strom nicht aus, daher wäre eine Anleitung zur Einrichtung dieser Dienste sehr willkommen. Auch Tipps zu lokalen Diensten oder Geschäften wären nützlich.”

This scenario underscores the importance of employer support in the housing transition for international employees. It highlights how open dialogue about preferences and needs can lead to a more comfortable and satisfying settling-in process, paving the way for a positive start to the new job and life in a new country.

Scenario: Navigating Basic Necessities

Description: The first few days in a new country can be daunting, especially when it comes to navigating basic necessities like groceries, transportation, and healthcare. Employers who provide information or assistance in these areas can significantly ease the stress of relocation, allowing new employees to focus on their integration into the workplace and local community.

Beschreibung: Die ersten Tage in einem neuen Land können entmutigend sein, insbesondere wenn es darum geht, grundlegende Bedürfnisse wie Lebensmittel, Verkehrsmittel und Gesundheitsversorgung zu navigieren. Arbeitgeber, die in diesen Bereichen Informationen oder Unterstützung bieten, können den Stress des Umzugs erheblich erleichtern und es neuen Mitarbeitern ermöglichen, sich auf ihre Integration in den Arbeitsplatz und die lokale Gemeinschaft zu konzentrieren.



Question in English from Employer: “To make your first week as smooth as possible, we’ve prepared a welcome packet with information on local amenities, transportation, healthcare facilities, and more. Would you need guidance on anything specific, like finding a grocery store with international products or locating the nearest medical center?”

Answer in English from Employee: “That’s incredibly thoughtful of you, thank you. I would indeed appreciate guidance on finding a grocery store with international products, as I’m keen on cooking meals from home. Additionally, information on the nearest medical center would be reassuring.”

Frage auf Deutsch vom Arbeitgeber: “Um Ihre erste Woche so reibungslos wie möglich zu gestalten, haben wir ein Willkommenspaket mit Informationen zu lokalen Annehmlichkeiten, Verkehrsmitteln, Gesundheitseinrichtungen und mehr vorbereitet. Benötigen Sie spezielle Hinweise, wie zum Beispiel das Finden eines Lebensmittelgeschäfts mit internationalen Produkten oder das Auffinden des nächsten medizinischen Zentrums?”

Antwort auf Deutsch vom Mitarbeiter: “Das ist sehr aufmerksam von Ihnen, danke. Ich würde tatsächlich eine Anleitung schätzen, um ein Lebensmittelgeschäft mit internationalen Produkten zu finden, da ich gerne Mahlzeiten von zu Hause koche. Außerdem wären Informationen über das nächstgelegene medizinische Zentrum beruhigend.”

Question in English from Employer: “Are you familiar with the public transportation system here, or would you prefer a brief overview or an app recommendation to help you get around?”

Answer in English from Employee: “An overview of the public transportation system and any recommended apps would be fantastic. I’m eager to learn how to navigate the city efficiently and explore my new surroundings.”

Frage auf Deutsch vom Arbeitgeber: “Sind Sie mit dem öffentlichen Verkehrssystem hier vertraut, oder würden Sie eine kurze Übersicht oder eine App-Empfehlung bevorzugen, um sich zurechtzufinden?”

Antwort auf Deutsch vom Mitarbeiter: “Eine Übersicht über das öffentliche Verkehrssystem und empfohlene Apps wären fantastisch. Ich bin begierig darauf zu lernen, wie ich die Stadt effizient navigieren und meine neue Umgebung erkunden kann.”

This scenario emphasizes the employer’s role in facilitating the new employee’s transition to their new environment by providing essential information and support. It highlights the importance of addressing basic necessities to ensure a smooth and welcoming integration experience.

Scenario: First Day at Work

Description: The first day at a new job can be both exciting and nerve-wracking. It’s a crucial time for making a good impression and starting to understand the company’s culture, expectations, and your role within the team. Employers who provide a structured first day, including a comprehensive tour and introductions, can significantly ease a new employee’s transition.

Beschreibung: Der erste Arbeitstag in einem neuen Job kann sowohl aufregend als auch nervenaufreibend sein. Es ist eine entscheidende Zeit, um einen guten Eindruck zu machen und die Kultur, die Erwartungen des Unternehmens und Ihre Rolle im Team zu verstehen. Arbeitgeber, die einen strukturierten ersten Tag, einschließlich einer umfassenden Führung und Vorstellungen, bereitstellen, können den Übergang für neue Mitarbeiter erheblich erleichtern.

Question in English from Employer: “We want to make sure your first day is as informative and welcoming

as possible. Do you have any particular areas of the business or team operations you're eager to learn about right away?"

Answer in English from Employee: "Thank you for the warm welcome. I'm particularly interested in learning about the team I'll be working with and the projects we'll be tackling together. Understanding the team dynamics and current projects would help me hit the ground running."

Frage auf Deutsch vom Arbeitgeber: "Wir möchten sicherstellen, dass Ihr erster Tag so informativ und einladend wie möglich ist. Gibt es bestimmte Bereiche des Unternehmens oder Teamoperationen, über die Sie sofort mehr erfahren möchten?"

Antwort auf Deutsch vom Mitarbeiter: "Vielen Dank für die herzliche Begrüßung. Ich interessiere mich besonders für das Team, mit dem ich zusammenarbeiten werde, und die Projekte, die wir gemeinsam angehen werden. Ein Verständnis der Teamdynamik und der aktuellen Projekte würde mir helfen, schnell zu starten."

Question in English from Employer: "During your tour, would you like to meet with specific departments or individuals to get a broader view of how our company operates?"

Answer in English from Employee: "Yes, that would be incredibly helpful. Meeting with members from different departments would provide a comprehensive overview of the company's operations and how my role interacts with various segments of the business."

Frage auf Deutsch vom Arbeitgeber: "Möchten Sie während Ihrer Tour bestimmte Abteilungen oder Personen treffen, um einen breiteren Überblick darüber zu erhalten, wie unser Unternehmen funktioniert?"

Antwort auf Deutsch vom Mitarbeiter: "Ja, das wäre unglaublich hilfreich. Ein Treffen mit Mitgliedern aus verschiedenen Abteilungen würde einen umfassenden Überblick über die Abläufe des Unternehmens geben und zeigen, wie meine Rolle mit verschiedenen Segmenten des Geschäfts interagiert."

This scenario highlights the importance of a well-organized first day at work that addresses the new employee's need for information and integration. It underscores the role of clear communication and personalized introductions in building a foundation for success in a new role.



Scenario: Introduction to Colleagues

Description: A warm and well-planned introduction to colleagues is essential for integrating new employees into the team. This first interaction can set the tone for future collaboration and teamwork. Making sure new hires feel welcomed and informed about their colleagues' roles and how they will work together fosters a positive work environment from the start.

Beschreibung: Eine herzliche und gut geplante Vorstellung bei den Kollegen ist entscheidend, um neue Mitarbeiter in das Team zu integrieren. Diese erste Interaktion kann den Ton für die zukünftige Zusammenarbeit und Teamarbeit angeben. Wenn man sicherstellt, dass neue Mitarbeiter sich willkommen fühlen und über die Rollen ihrer Kollegen und die Zusammenarbeit informiert sind, fördert dies von Anfang an ein positives Arbeitsumfeld.

Question in English from Employer: "We've organized a small welcome meeting with your team for introductions. Is there anything specific you'd like to share about yourself during this meeting? Any particular interests or skills that you think would be relevant to the team?"

Answer in English from Employee: "Thank you for arranging the meeting. I'd love to share my background in project management and my interest in sustainable business practices. I believe these skills and interests could align well with the team's objectives. I'm also eager to learn about my colleagues' experiences and how we can collaborate effectively."

Frage auf Deutsch vom Arbeitgeber: "Wir haben ein kleines Willkommenstreffen mit Ihrem Team für Vorstellungen organisiert. Gibt es etwas Bestimmtes, das Sie über sich selbst während dieses Treffens teilen möchten? Gibt es besondere Interessen oder Fähigkeiten, die Sie für das Team als relevant erachten?"

Antwort auf Deutsch vom Mitarbeiter: “Danke, dass Sie das Treffen arrangiert haben. Ich würde gerne meinen Hintergrund im Projektmanagement und mein Interesse an nachhaltigen Geschäftspraktiken teilen. Ich glaube, dass diese Fähigkeiten und Interessen gut zu den Zielen des Teams passen könnten. Ich bin auch gespannt, mehr über die Erfahrungen meiner Kollegen zu erfahren und wie wir effektiv zusammenarbeiten können.”

Question in English from Employer: “Is there a preferred way you’d like to be introduced to the team? Some people prefer a more formal introduction while others like a casual meet-and-greet.”

Answer in English from Employee: “A casual meet-and-greet would be ideal for me. It feels more personal and gives everyone a chance to interact in a relaxed setting. I think it’s a great way to start building relationships.”

Frage auf Deutsch vom Arbeitgeber: “Gibt es eine bevorzugte Art, wie Sie dem Team vorgestellt werden möchten? Manche Menschen bevorzugen eine formellere Vorstellung, während andere ein zwangloses Kennenlernen bevorzugen.”

Antwort auf Deutsch vom Mitarbeiter: “Ein lockere, zwangloses Kennenlernen wäre ideal für mich. Es wirkt persönlicher und gibt allen die Möglichkeit, in einer entspannten Atmosphäre zu interagieren. Ich denke, es ist eine großartige Möglichkeit, Beziehungen aufzubauen.”

This scenario underscores the importance of thoughtful introductions to facilitate a smooth integration into the team. It highlights how sharing personal interests and professional backgrounds can enhance mutual understanding and collaboration among colleagues.

Scenario: Understanding Your Workstation

Description: Getting acquainted with your workstation on the first day is crucial for setting up a productive and comfortable work environment. This includes understanding the equipment provided, accessing necessary software and networks, and knowing who to contact for technical support. Employers can ease this transition by ensuring the workstation is fully equipped and offering a brief orientation to the technological resources available.

Beschreibung: Sich am ersten Tag mit Ihrem Arbeitsplatz vertraut zu machen, ist entscheidend, um eine produktive und komfortable Arbeitsumgebung einzurichten. Dazu gehört das Verständnis der bereitgestellten Ausrüstung, der Zugang zu notwendiger Software und Netzwerken sowie zu wissen, wen man bei technischen Problemen kontaktieren kann. Arbeitgeber können diesen Übergang erleichtern, indem sie sicherstellen, dass der Arbeitsplatz voll ausgestattet ist und eine kurze Einführung in die verfügbaren technologischen Ressourcen anbieten.

Question in English from Employer: “Your workstation is set up with the latest technology and software needed for your role. Do you have any initial questions about the equipment or any specific software preferences or needs that we should be aware of?”

Answer in English from Employee: “Thank you for setting up my workstation. I’m familiar with most of the software, but I’d appreciate a quick overview of any company-specific programs I’ll be using. Also, if there’s a guide or manual for the equipment, that would be really helpful for reference.”

Frage auf Deutsch vom Arbeitgeber: “Ihr Arbeitsplatz ist mit der neuesten Technologie und Software ausgestattet, die Sie für Ihre Rolle benötigen. Haben Sie anfängliche Fragen zur Ausrüstung oder spezielle Softwarepräferenzen oder -bedürfnisse, die wir berücksichtigen sollten?”

Antwort auf Deutsch vom Mitarbeiter: “Danke, dass Sie meinen Arbeitsplatz eingerichtet haben. Mit den meisten Programmen bin ich vertraut, aber eine kurze Übersicht über firmenspezifische Programme, die ich verwenden werde, wäre hilfreich. Außerdem wäre ein Leitfaden oder Handbuch für die Ausrüstung wirklich nützlich zum Nachschlagen.”

Question in English from Employer: “Are you comfortable with the ergonomic setup of your workstation? We can adjust the desk, chair, or monitor to fit your preferences and ensure you’re working comfortably.”

Answer in English from Employee: “I appreciate your concern for ergonomics. I would like to adjust the height of the desk and the chair to better fit my posture. It would be great if we could make those adjustments together.”

Frage auf Deutsch vom Arbeitgeber: “Sind Sie mit der ergonomischen Einrichtung Ihres Arbeitsplatzes zufrieden? Wir können den Schreibtisch, Stuhl oder Monitor an Ihre Vorlieben anpassen, um sicherzustellen, dass Sie bequem arbeiten.”

Antwort auf Deutsch vom Mitarbeiter: “Ich schätze Ihre Sorge um die Ergonomie. Ich würde gerne die Höhe des Schreibtisches und des Stuhls anpassen, um meine Haltung zu verbessern. Es wäre großartig, wenn wir diese Anpassungen gemeinsam vornehmen könnten.”

This scenario highlights the importance of a well-equipped and ergonomically sound workstation for new employees. It emphasizes the role of the employer in facilitating a comfortable and efficient work environment through open communication and willingness to accommodate individual needs.

Scenario: Understanding Your Workstation

Description: Getting acquainted with your workstation on the first day is crucial for setting up a productive and comfortable work environment. This includes understanding the equipment provided, accessing necessary software and networks, and knowing who to contact for technical support. Employers can ease this transition by ensuring the workstation is fully equipped and offering a brief orientation to the technological resources available.

Beschreibung: Sich am ersten Tag mit Ihrem Arbeitsplatz vertraut zu machen, ist entscheidend, um eine produktive und komfortable Arbeitsumgebung einzurichten. Dazu gehört das Verständnis der bereitgestellten Ausrüstung, der Zugang zu notwendiger Software und Netzwerken sowie zu wissen, wen man bei technischen Problemen kontaktieren kann. Arbeitgeber können diesen Übergang erleichtern, indem sie sicherstellen, dass der Arbeitsplatz voll ausgestattet ist und eine kurze Einführung in die verfügbaren technologischen Ressourcen anbieten.

Question in English from Employer: “Your workstation is set up with the latest technology and software needed for your role. Do you have any initial questions about the equipment or any specific software preferences or needs that we should be aware of?”

Answer in English from Employee: “Thank you for setting up my workstation. I’m familiar with most of the software, but I’d appreciate a quick overview of any company-specific programs I’ll be using. Also, if there’s a guide or manual for the equipment, that would be really helpful for reference.”

Frage auf Deutsch vom Arbeitgeber: “Ihr Arbeitsplatz ist mit der neuesten Technologie und Software ausgestattet, die Sie für Ihre Rolle benötigen. Haben Sie anfängliche Fragen zur Ausrüstung oder spezielle Softwarepräferenzen oder -bedürfnisse, die wir berücksichtigen sollten?”

Antwort auf Deutsch vom Mitarbeiter: “Danke, dass Sie meinen Arbeitsplatz eingerichtet haben. Mit den meisten Programmen bin ich vertraut, aber eine kurze Übersicht über firmenspezifische Programme, die ich verwenden werde, wäre hilfreich. Außerdem wäre ein Leitfaden oder Handbuch für die Ausrüstung wirklich nützlich zum Nachschlagen.”

Question in English from Employer: “Are you comfortable with the ergonomic setup of your workstation? We can adjust the desk, chair, or monitor to fit your preferences and ensure you’re working comfortably.”

Answer in English from Employee: “I appreciate your concern for ergonomics. I would like to adjust the height of the desk and the chair to better fit my posture. It would be great if we could make those adjustments together.”

Frage auf Deutsch vom Arbeitgeber: “Sind Sie mit der ergonomischen Einrichtung Ihres Arbeitsplatzes zufrieden? Wir können den Schreibtisch, Stuhl oder Monitor an Ihre Vorlieben anpassen, um sicherzustellen, dass Sie bequem arbeiten.”

Antwort auf Deutsch vom Mitarbeiter: “Ich schätze Ihre Sorge um die Ergonomie. Ich würde gerne die Höhe des Schreibtisches und des Stuhls anpassen, um meine Haltung zu verbessern. Es wäre großartig, wenn wir diese Anpassungen gemeinsam vornehmen könnten.”

This scenario highlights the importance of a well-equipped and ergonomically sound workstation for new employees. It emphasizes the role of the employer in facilitating a comfortable and efficient work environment through open communication and willingness to accommodate individual needs.

Scenario: Initial Meetings with Supervisors

Description: The first meeting with your supervisor is a pivotal moment for setting expectations, understanding your role, and establishing communication channels. It’s an opportunity to discuss your objectives, the support you might need, and how your work contributes to the team’s and company’s goals. A constructive initial meeting can lay the foundation for a strong working relationship.

Beschreibung: Das erste Treffen mit Ihrem Vorgesetzten ist ein entscheidender Moment, um Erwartungen zu klären, Ihre Rolle zu verstehen und Kommunikationswege zu etablieren. Es bietet die Gelegenheit, Ihre Ziele zu besprechen, die Unterstützung, die Sie benötigen könnten, und wie Ihre Arbeit zu den Zielen des Teams und des Unternehmens beiträgt. Ein konstruktives erstes Treffen kann die Grundlage für eine starke Arbeitsbeziehung legen.

Question in English from Employer: “In our first meeting, we’d like to discuss your career goals and see how they align with our current projects. How do you see your skills and experience contributing to our

team?"

Answer in English from Employee: "I'm looking forward to this discussion. I believe my background in [specific area] can directly contribute to [specific project or team goal]. I'm also keen on developing my skills further in [desired skill area] to take on more complex challenges as I grow with the team."

Frage auf Deutsch vom Arbeitgeber: "In unserem ersten Treffen möchten wir über Ihre Karriereziele sprechen und sehen, wie sie mit unseren aktuellen Projekten übereinstimmen. Wie sehen Sie Ihre Fähigkeiten und Erfahrungen als Beitrag zu unserem Team?"

Antwort auf Deutsch vom Mitarbeiter: "Ich freue mich auf diese Diskussion. Ich glaube, dass mein Hintergrund in [spezifischem Bereich] direkt zu [spezifischem Projekt oder Teamziel] beitragen kann. Ich bin auch daran interessiert, meine Fähigkeiten in [gewünschtem Fähigkeitsbereich] weiterzuentwickeln, um komplexere Herausforderungen anzunehmen, während ich mit dem Team wachse."

Question in English from Employer: "Is there any specific type of support or resource you feel would help you settle in faster and start contributing to the team more effectively?"

Answer in English from Employee: "Access to a mentor or a buddy within the team who could guide me through the initial phase would be invaluable. It would not only help me understand the internal processes quicker but also integrate into the team more smoothly."

Frage auf Deutsch vom Arbeitgeber: "Gibt es eine bestimmte Art von Unterstützung oder Ressource, von der Sie denken, dass sie Ihnen helfen würde, sich schneller einzuleben und effektiver zum Team beizutragen?"

Antwort auf Deutsch vom Mitarbeiter: "Zugang zu einem Mentor oder einem Buddy im Team, der mich durch die Anfangsphase führen könnte, wäre unschätzbar. Es würde mir nicht nur helfen, die internen Prozesse schneller zu verstehen, sondern auch, mich reibungsloser in das Team zu integrieren."

This scenario underscores the importance of open and constructive communication in initial meetings with supervisors. It highlights how discussing career goals, skills development, and support needs can facilitate a successful integration into the team and company.

Scenario: Company Culture Briefing

Description: Familiarizing new employees with the company's culture, values, and expectations is a critical step towards their successful integration. A company culture briefing provides an overview of the organization's mission, work ethics, communication styles, and social norms. This briefing can help employees align their work behavior with company standards and foster a sense of belonging.

Beschreibung: Neue Mitarbeiter mit der Kultur, den Werten und den Erwartungen des Unternehmens vertraut zu machen, ist ein entscheidender Schritt für deren erfolgreiche Integration. Eine Unternehmenskulturschulung bietet einen Überblick über die Mission der Organisation, die Arbeitsethik, Kommunikationsstile und soziale Normen. Diese Schulung kann Mitarbeitern helfen, ihr Arbeitsverhalten an den Standards des Unternehmens auszurichten und ein Zugehörigkeitsgefühl zu fördern.

Question in English from Employer: "During our company culture briefing, we'll cover everything from our

core values to our daily work life. Is there any particular aspect of our company culture you're curious about or would like to understand better?"

Answer in English from Employee: "I'm particularly interested in learning about how the company supports innovation and creativity within the team. Also, understanding how decisions are made and communicated across departments would be invaluable for me."

Frage auf Deutsch vom Arbeitgeber: "Während unserer Unternehmenskulturschulung werden wir alles abdecken, von unseren Kernwerten bis zu unserem täglichen Arbeitsleben. Gibt es einen bestimmten Aspekt unserer Unternehmenskultur, über den Sie mehr erfahren möchten oder den Sie besser verstehen möchten?"

Antwort auf Deutsch vom Mitarbeiter: "Ich interessiere mich besonders dafür, wie das Unternehmen Innovation und Kreativität im Team unterstützt. Auch zu verstehen, wie Entscheidungen getroffen und abteilungsübergreifend kommuniziert werden, wäre für mich von unschätzbarem Wert."

Question in English from Employer: "We also plan to discuss our community engagement and environmental sustainability initiatives. Are these areas you'd be interested in contributing to, and do you have any experience or ideas you'd like to share?"

Answer in English from Employee: "Absolutely, I'm very passionate about environmental sustainability and have been involved in community projects in the past. I'd love to learn more about the initiatives here and explore how I could contribute my experience and ideas."

Frage auf Deutsch vom Arbeitgeber: "Wir planen auch, unsere Initiativen zur Einbindung in die Gemeinschaft und zur ökologischen Nachhaltigkeit zu besprechen. Sind dies Bereiche, zu denen Sie beitragen möchten, und haben Sie Erfahrungen oder Ideen, die Sie teilen möchten?"

Antwort auf Deutsch vom Mitarbeiter: "Absolut, ich bin sehr leidenschaftlich, was ökologische Nachhaltigkeit angeht, und war in der Vergangenheit an Gemeinschaftsprojekten beteiligt. Ich würde gerne mehr über die Initiativen hier erfahren und erkunden, wie ich meine Erfahrungen und Ideen einbringen könnte."

This scenario emphasizes the importance of a comprehensive company culture briefing to ensure new employees understand and align with the organization's values and expectations. It highlights the role of open dialogue in fostering an inclusive environment where employees feel valued and empowered to contribute.

Scenario: Safety and Emergency Procedures

Description: Acquainting new employees with safety and emergency procedures is a crucial aspect of their onboarding process. This not only ensures their safety but also prepares them for how to respond in various emergency situations. A thorough briefing on these procedures, including fire drills, evacuation plans, and first aid, can instill confidence and demonstrate the company's commitment to a safe working environment.

Beschreibung: Neue Mitarbeiter mit Sicherheits- und Notfallverfahren vertraut zu machen, ist ein entscheidender Aspekt ihres Einarbeitungsprozesses. Dies stellt nicht nur ihre Sicherheit sicher, sondern bereitet sie auch darauf vor, wie in verschiedenen Notfallsituationen zu reagieren ist. Eine gründliche Einweisung in diese Verfahren, einschließlich Feuerübungen, Evakuierungsplänen und Erster Hilfe, kann

Vertrauen schaffen und das Engagement des Unternehmens für eine sichere Arbeitsumgebung demonstrieren.

Question in English from Employer: “We’ll be conducting a safety and emergency procedures briefing next week, covering everything from evacuation routes to emergency contacts. Is there any specific information or training you feel you need to be fully prepared?”

Answer in English from Employee: “I appreciate the focus on safety. I would like to know more about the specific procedures for reporting potential safety hazards. Also, training on how to use the emergency equipment available on-site would be helpful.”

Frage auf Deutsch vom Arbeitgeber: “Nächste Woche führen wir eine Einweisung in Sicherheits- und Notfallverfahren durch, die alles von Evakuierungsrouten bis hin zu Notfallkontakten abdeckt. Gibt es spezielle Informationen oder Schulungen, die Sie benötigen, um vollständig vorbereitet zu sein?”

Antwort auf Deutsch vom Mitarbeiter: “Ich schätze den Fokus auf Sicherheit. Ich würde gerne mehr über die spezifischen Verfahren zur Meldung potenzieller Sicherheitsrisiken erfahren. Außerdem wäre eine Schulung zur Verwendung der vor Ort verfügbaren Notfallausrüstung hilfreich.”

Question in English from Employer: “Would you be interested in participating in our next fire drill as part of your orientation? It’s a good opportunity to experience our emergency response firsthand.”

Answer in English from Employee: “Yes, I think participating in the fire drill would be very beneficial. It would give me a practical understanding of the evacuation process and how the team coordinates during an emergency.”

Frage auf Deutsch vom Arbeitgeber: “Wären Sie daran interessiert, an unserer nächsten Feuerübung als Teil Ihrer Einarbeitung teilzunehmen? Es ist eine gute Gelegenheit, unsere Notfallreaktion aus erster Hand zu erleben.”

Antwort auf Deutsch vom Mitarbeiter: “Ja, ich denke, die Teilnahme an der Feuerübung wäre sehr vorteilhaft. Es würde mir ein praktisches Verständnis des Evakuierungsprozesses geben und wie das Team in einem Notfall koordiniert.”

This scenario underlines the importance of incorporating safety and emergency preparedness into the onboarding process for new employees. It highlights how engaging employees in safety training and drills can reinforce the company’s commitment to a secure and prepared workplace.

Scenario: Socializing and Networking Opportunities

Description: Engaging in social and networking opportunities within the company can play a significant role in a new employee’s integration and overall job satisfaction. These activities not only facilitate professional relationships but also contribute to a sense of belonging and community within the workplace. Employers who actively promote and encourage participation in these events demonstrate a commitment to building a cohesive and supportive team environment.

Beschreibung: Die Teilnahme an sozialen und Networking-Möglichkeiten im Unternehmen kann eine wichtige Rolle bei der Integration und der allgemeinen Arbeitszufriedenheit neuer Mitarbeiter spielen. Diese

Aktivitäten fördern nicht nur berufliche Beziehungen, sondern tragen auch zu einem Gefühl der Zugehörigkeit und Gemeinschaft am Arbeitsplatz bei. Arbeitgeber, die diese Veranstaltungen aktiv fördern und zur Teilnahme ermutigen, zeigen ein Engagement für den Aufbau eines kohäsiven und unterstützenden Teamumfelds.

Question in English from Employer: “We have several upcoming social and networking events tailored for our team members. Is there a particular type of event or activity you’re interested in that would help you feel more connected to the team and the company culture?”

Answer in English from Employee: “I’m really interested in team-building activities that involve problem-solving or creative collaboration. Not only do they sound fun, but they also seem like a great way to get to know my colleagues on a deeper level and understand how we can work together effectively.”

Frage auf Deutsch vom Arbeitgeber: “Wir haben mehrere bevorstehende soziale und Networking-Veranstaltungen, die speziell für unsere Teammitglieder konzipiert sind. Gibt es eine bestimmte Art von Veranstaltung oder Aktivität, an der Sie interessiert sind und die Ihnen helfen würde, sich stärker mit dem Team und der Unternehmenskultur verbunden zu fühlen?”

Antwort auf Deutsch vom Mitarbeiter: “Ich interessiere mich sehr für Team-Building-Aktivitäten, die Problemlösung oder kreative Zusammenarbeit beinhalten. Sie klingen nicht nur nach Spaß, sondern scheinen auch eine großartige Möglichkeit zu sein, meine Kollegen auf einer tieferen Ebene kennenzulernen und zu verstehen, wie wir effektiv zusammenarbeiten können.”

Question in English from Employer: “Would you be interested in joining our mentorship program? It’s designed to help new employees connect with more experienced colleagues and facilitate knowledge exchange.”

Answer in English from Employee: “Yes, I would be very interested in the mentorship program. It sounds like a valuable opportunity to learn from someone with more experience and to further integrate into the company culture.”

Frage auf Deutsch vom Arbeitgeber: “Wären Sie daran interessiert, an unserem Mentorenprogramm teilzunehmen? Es ist darauf ausgelegt, neuen Mitarbeitern zu helfen, sich mit erfahreneren Kollegen zu verbinden und den Wissensaustausch zu erleichtern.”

Antwort auf Deutsch vom Mitarbeiter: “Ja, ich wäre sehr an dem Mentorenprogramm interessiert. Es klingt nach einer wertvollen Gelegenheit, von jemandem mit mehr Erfahrung zu lernen und sich weiter in die Unternehmenskultur zu integrieren.”

This scenario illustrates the significance of socializing and networking opportunities in fostering a welcoming and inclusive company culture. It highlights the importance of creating spaces where new employees can build relationships, share knowledge, and feel a part of the community from the outset.

Scenario: Understanding Team Dynamics

Description: Successfully integrating into a new team involves understanding the unique dynamics, communication styles, and workflows that define the group. Recognizing and adapting to these dynamics can

significantly enhance collaboration and productivity. Employers can facilitate this process by providing insights into the team's structure, roles, and how individual contributions support the collective goals.

Beschreibung: Die erfolgreiche Integration in ein neues Team erfordert ein Verständnis der einzigartigen Dynamiken, Kommunikationsstile und Arbeitsabläufe, die die Gruppe definieren. Das Erkennen und Anpassen an diese Dynamiken kann die Zusammenarbeit und Produktivität erheblich verbessern. Arbeitgeber können diesen Prozess erleichtern, indem sie Einblicke in die Struktur des Teams, die Rollen und die Art und Weise geben, wie individuelle Beiträge die gemeinsamen Ziele unterstützen.

Question in English from Employer: "To help you get acclimated to our team, we'd like to offer you a detailed overview of our team dynamics, including how we collaborate and communicate. Is there a specific aspect of working within a team that you find challenging or would like to learn more about?"

Answer in English from Employee: "Thank you, that would be very helpful. I'm particularly interested in understanding the decision-making process within the team. How are decisions made, and how can I contribute effectively to these discussions? I'd also like to learn about any tools or platforms we use for collaboration."

Frage auf Deutsch vom Arbeitgeber: "Um Ihnen die Eingewöhnung in unser Team zu erleichtern, möchten wir Ihnen einen detaillierten Überblick über unsere Teamdynamik geben, einschließlich unserer Zusammenarbeit und Kommunikation. Gibt es einen spezifischen Aspekt der Teamarbeit, den Sie herausfordernd finden oder über den Sie mehr erfahren möchten?"

Antwort auf Deutsch vom Mitarbeiter: "Danke, das wäre sehr hilfreich. Ich interessiere mich besonders für das Verständnis des Entscheidungsprozesses im Team. Wie werden Entscheidungen getroffen, und wie kann ich effektiv zu diesen Diskussionen beitragen? Ich würde auch gerne mehr über die Werkzeuge oder Plattformen erfahren, die wir für die Zusammenarbeit verwenden."

Question in English from Employer: "We also emphasize the importance of feedback within our team. How comfortable are you with giving and receiving feedback, and is there a method you prefer?"

Answer in English from Employee: "I value feedback as it's essential for growth and improvement. I'm comfortable both giving and receiving feedback, though I prefer it to be constructive and specific to help me understand how to make tangible improvements. A regular feedback session could be a good practice for me to integrate into the team."

Frage auf Deutsch vom Arbeitgeber: "Wir legen auch großen Wert auf Feedback in unserem Team. Wie wohl fühlen Sie sich dabei, Feedback zu geben und zu erhalten, und gibt es eine Methode, die Sie bevorzugen?"

Antwort auf Deutsch vom Mitarbeiter: "Ich schätze Feedback, da es für Wachstum und Verbesserung unerlässlich ist. Ich fühle mich beim Geben und Empfangen von Feedback wohl, bevorzuge jedoch, dass es konstruktiv und spezifisch ist, um zu verstehen, wie ich greifbare Verbesserungen vornehmen kann. Regelmäßige Feedback-Sitzungen könnten eine gute Praxis sein, um mich in das Team zu integrieren."

This scenario emphasizes the importance of understanding and adapting to team dynamics for successful integration. It highlights how open communication about workflows, decision-making, and feedback can

contribute to a new employee's ability to collaborate effectively and become a valued team member.

Scenario: Effective Time Management

Description: Mastering time management is crucial for new employees to meet their responsibilities efficiently and contribute positively to their team. Balancing tasks, setting priorities, and adhering to deadlines are essential skills in a dynamic work environment. Employers can support this adjustment by offering tools, resources, and strategies for effective time management.

Beschreibung: Die Beherrschung des Zeitmanagements ist entscheidend für neue Mitarbeiter, um ihre Aufgaben effizient zu erfüllen und positiv zum Team beizutragen. Das Ausbalancieren von Aufgaben, das Setzen von Prioritäten und das Einhalten von Fristen sind wesentliche Fähigkeiten in einem dynamischen Arbeitsumfeld. Arbeitgeber können diese Anpassung unterstützen, indem sie Werkzeuge, Ressourcen und Strategien für ein effektives Zeitmanagement anbieten.

Question in English from Employer: "To support your transition, we provide various time management tools and training. Are there particular aspects of managing your workload or tools you've found effective in the past that you'd like to incorporate here?"

Answer in English from Employee: "Thank you for the support. I've found task management applications to be very effective, especially those that allow for collaborative project tracking. I'm also interested in any training that could offer new strategies for prioritizing tasks and managing time more effectively."

Frage auf Deutsch vom Arbeitgeber: "Um Ihre Eingliederung zu unterstützen, bieten wir verschiedene Werkzeuge und Schulungen zum Zeitmanagement an. Gibt es bestimmte Aspekte des Arbeitsaufkommens oder Werkzeuge, die Sie in der Vergangenheit als effektiv empfunden haben und die Sie hier einbringen möchten?"

Antwort auf Deutsch vom Mitarbeiter: "Danke für die Unterstützung. Ich habe Task-Management-Anwendungen als sehr effektiv empfunden, besonders solche, die eine kollaborative Projektverfolgung ermöglichen. Ich bin auch an jeglicher Schulung interessiert, die neue Strategien für die Priorisierung von Aufgaben und ein effektiveres Zeitmanagement bieten könnte."

Question in English from Employer: "How do you prefer to structure your workday to maximize productivity? Do you have any specific routines or techniques that help you stay focused and manage your time effectively?"

Answer in English from Employee: "I prefer starting my day by outlining my tasks and setting priorities. I find that dedicating specific blocks of time to different tasks helps me stay focused and efficient. Breaks are also important to me; they help me recharge and maintain productivity throughout the day."

Frage auf Deutsch vom Arbeitgeber: "Wie bevorzugen Sie, Ihren Arbeitstag zu strukturieren, um die Produktivität zu maximieren? Haben Sie spezielle Routinen oder Techniken, die Ihnen helfen, konzentriert zu bleiben und Ihre Zeit effektiv zu verwalten?"

Antwort auf Deutsch vom Mitarbeiter: "Ich beginne meinen Tag gerne damit, meine Aufgaben zu umreißen und Prioritäten zu setzen. Ich finde, dass die Zuweisung spezifischer Zeitblöcke zu verschiedenen Aufgaben mir hilft, fokussiert und effizient zu bleiben. Pausen sind mir auch wichtig; sie helfen mir, mich aufzuladen und

den ganzen Tag über produktiv zu bleiben.“

This scenario highlights the significance of effective time management for new employees to thrive in their roles. It underscores the employer's role in providing tools and strategies to aid in this process, as well as the importance of personal routines and techniques that employees bring to their work.

Scenario: Language Barrier in Meetings

Description: For international employees, participating in meetings where the primary language may not be their first language can present challenges. Understanding discussions, expressing ideas clearly, and engaging in real-time decision-making processes require confidence and support. Employers can help by fostering an inclusive environment that encourages patience and provides language assistance or tools when necessary.

Beschreibung: Für internationale Mitarbeiter kann die Teilnahme an Meetings, in denen die Hauptsprache nicht ihre Muttersprache ist, Herausforderungen darstellen. Diskussionen zu verstehen, Ideen klar auszudrücken und sich an Echtzeit-Entscheidungsprozessen zu beteiligen, erfordert Selbstvertrauen und Unterstützung. Arbeitgeber können helfen, indem sie eine inklusive Umgebung fördern, die Geduld ermutigt und bei Bedarf Sprachunterstützung oder -werkzeuge bereitstellt.

Question in English from Employer: “We understand that language barriers might make meetings more challenging for you. Would you prefer any specific support during meetings, such as summaries in your native language, or having a buddy who can help clarify any uncertainties?”

Answer in English from Employee: “I appreciate your understanding and support. Summaries in my native language would be incredibly helpful for ensuring I fully grasp the content of the meetings. Also, having a buddy for the first few weeks to help with clarifications would allow me to participate more actively and confidently.”

Frage auf Deutsch vom Arbeitgeber: “Wir verstehen, dass Sprachbarrieren Meetings für Sie herausfordernder machen könnten. Würden Sie während der Meetings spezielle Unterstützung bevorzugen, wie Zusammenfassungen in Ihrer Muttersprache oder einen Buddy, der bei Unklarheiten helfen kann?”

Antwort auf Deutsch vom Mitarbeiter: “Ich schätze Ihr Verständnis und Ihre Unterstützung. Zusammenfassungen in meiner Muttersprache wären unglaublich hilfreich, um sicherzustellen, dass ich den Inhalt der Meetings vollständig erfasse. Außerdem würde es mir ein Buddy in den ersten Wochen ermöglichen, aktiver und selbstbewusster teilzunehmen, indem er bei Klärungen hilft.”

Question in English from Employer: “Are there any tools or methods you've used in the past to overcome language barriers that you find effective and would like to suggest for our meetings?”

Answer in English from Employee: “In previous roles, I found real-time translation apps and having access to meeting materials beforehand very effective. It allowed me to prepare and contribute more meaningfully. Implementing similar practices here could be beneficial for all non-native speakers.”

Frage auf Deutsch vom Arbeitgeber: “Gibt es Werkzeuge oder Methoden, die Sie in der Vergangenheit verwendet haben, um Sprachbarrieren zu überwinden, die Sie als effektiv empfinden und für unsere Meetings vorschlagen möchten?”

Antwort auf Deutsch vom Mitarbeiter: “In früheren Rollen fand ich Echtzeit-Übersetzungs-Apps und den Zugang zu Besprechungsmaterialien im Voraus sehr effektiv. Es ermöglichte mir, mich vorzubereiten und bedeutungsvoller beizutragen. Die Umsetzung ähnlicher Praktiken hier könnte für alle Nicht-Muttersprachler von Vorteil sein.”

This scenario emphasizes the importance of addressing language barriers in meetings to ensure effective communication and full participation of all team members. It highlights practical solutions that employers can adopt to support international employees and foster a more inclusive and productive work environment.

Scenario: Seeking Feedback on Performance

Description: For new employees, especially those navigating a new cultural and professional landscape, receiving feedback on their performance is crucial for personal and professional development. Constructive feedback helps identify areas for improvement and strengths to build on. Employers can encourage an open feedback culture by facilitating regular review sessions and ensuring that feedback is specific, actionable, and supportive.

Beschreibung: Für neue Mitarbeiter, insbesondere diejenigen, die sich in einer neuen kulturellen und beruflichen Landschaft zurechtfinden, ist das Erhalten von Rückmeldungen zu ihrer Leistung entscheidend für die persönliche und berufliche Entwicklung. Konstruktives Feedback hilft dabei, Verbesserungsbereiche zu identifizieren und Stärken auszubauen. Arbeitgeber können eine offene Feedbackkultur fördern, indem sie regelmäßige Überprüfungsitzungen erleichtern und sicherstellen, dass das Feedback spezifisch, umsetzbar und unterstützend ist.

Question in English from Employer: “We value continuous improvement and want to ensure you have the support you need to thrive. How often would you like to receive feedback on your performance, and in what format do you find it most helpful?”

Answer in English from Employee: “I appreciate the emphasis on continuous improvement. I believe monthly feedback sessions would be ideal for me, allowing enough time to implement changes and see results. Written feedback followed by a one-on-one discussion would give me a clear understanding and the opportunity to ask questions or seek clarification.”

Frage auf Deutsch vom Arbeitgeber: “Wir legen Wert auf kontinuierliche Verbesserung und möchten sicherstellen, dass Sie die Unterstützung erhalten, die Sie benötigen, um erfolgreich zu sein. Wie oft möchten Sie Rückmeldungen zu Ihrer Leistung erhalten, und in welchem Format finden Sie sie am hilfreichsten?”

Antwort auf Deutsch vom Mitarbeiter: “Ich schätze den Schwerpunkt auf kontinuierliche Verbesserung. Ich glaube, monatliche Feedback-Sitzungen wären ideal für mich, da sie genügend Zeit bieten, um Änderungen umzusetzen und Ergebnisse zu sehen. Schriftliches Feedback, gefolgt von einem persönlichen Gespräch, würde mir ein klares Verständnis geben und die Möglichkeit bieten, Fragen zu stellen oder um Klärung zu bitten.”

Question in English from Employer: “Is there a particular area of your performance you’re most interested in receiving feedback on, or any goals you’re working towards that you’d like us to focus on during our feedback sessions?”

Answer in English from Employee: “I’m particularly interested in feedback on my project management skills and how I integrate with the team. I’m also working towards improving my presentation skills, so any feedback in that area would be particularly valuable.”

Frage auf Deutsch vom Arbeitgeber: “Gibt es einen bestimmten Bereich Ihrer Leistung, über den Sie am meisten Feedback erhalten möchten, oder irgendwelche Ziele, an denen Sie arbeiten und auf die wir uns während unserer Feedback-Sitzungen konzentrieren sollten?”

Antwort auf Deutsch vom Mitarbeiter: “Ich interessiere mich besonders für Feedback zu meinen Projektmanagementfähigkeiten und wie ich mich ins Team einfüge. Ich arbeite auch daran, meine Präsentationsfähigkeiten zu verbessern, daher wäre jedes Feedback in diesem Bereich besonders wertvoll.”

This scenario underscores the significance of regular, constructive feedback for new employees’ growth and integration into their new roles. It highlights the need for clear communication between employers and employees regarding performance expectations, feedback frequency, and areas of focus, fostering a supportive environment conducive to continuous improvement.

Scenario: Contributing to Projects as a Newcomer

Description: As a newcomer, contributing to projects can be a valuable way to demonstrate your skills, integrate into the team, and understand the company’s workflow. However, it can also be challenging to find the best way to make an impact while still learning about the new environment. Employers can help by assigning clear roles, providing access to necessary resources, and encouraging open communication for questions and support.

Beschreibung: Als Neuling kann die Mitarbeit an Projekten eine wertvolle Möglichkeit sein, Ihre Fähigkeiten zu demonstrieren, sich ins Team zu integrieren und den Arbeitsablauf des Unternehmens zu verstehen. Es kann jedoch auch schwierig sein, den besten Weg zu finden, um einen Beitrag zu leisten, während man noch über die neue Umgebung lernt. Arbeitgeber können helfen, indem sie klare Rollen zuweisen, Zugang zu notwendigen Ressourcen bereitstellen und offene Kommunikation für Fragen und Unterstützung fördern.

Question in English from Employer: “We have several ongoing projects that could benefit from your expertise. How do you feel about joining one of these projects? Is there a particular type of project or role that aligns with your skills and interests?”

Answer in English from Employee: “I’m eager to start contributing to projects and put my skills to use. I have a strong background in software development and a keen interest in sustainable technology solutions. A project that aligns with these areas would be ideal for me. I’m also open to exploring new domains to broaden my experience.”

Frage auf Deutsch vom Arbeitgeber: “Wir haben mehrere laufende Projekte, die von Ihrer Expertise profitieren könnten. Wie stehen Sie dazu, einem dieser Projekte beizutreten? Gibt es einen bestimmten Projekttyp oder eine Rolle, die Ihren Fähigkeiten und Interessen entspricht?”

Antwort auf Deutsch vom Mitarbeiter: “Ich bin begierig darauf, zu Projekten beizutragen und meine Fähigkeiten einzusetzen. Ich habe eine starke Grundlage in der Softwareentwicklung und ein großes Interesse an nachhaltigen Technologielösungen. Ein Projekt, das in diesen Bereichen angesiedelt ist, wäre ideal für

mich. Ich bin auch offen dafür, neue Bereiche zu erkunden, um meine Erfahrungen zu erweitern.”

Question in English from Employer: “What support or resources do you need to effectively contribute to the project? We want to ensure you have everything you need to succeed.”

Answer in English from Employee: “Access to previous project documentation and any specific software tools used by the team would be essential for getting up to speed. Additionally, having a mentor or go-to person for initial questions would greatly help my integration into the project team.”

Frage auf Deutsch vom Arbeitgeber: “Welche Unterstützung oder Ressourcen benötigen Sie, um effektiv zum Projekt beizutragen? Wir möchten sicherstellen, dass Sie alles haben, was Sie zum Erfolg brauchen.”

Antwort auf Deutsch vom Mitarbeiter: “Zugang zu früheren Projektdokumentationen und zu spezifischen Softwarewerkzeugen, die vom Team verwendet werden, wäre wesentlich, um schnell einzusteigen. Außerdem würde ein Mentor oder eine Kontaktperson für anfängliche Fragen meine Integration ins Projektteam sehr unterstützen.”

This scenario highlights the importance of effectively integrating newcomers into project teams by matching their skills and interests with appropriate roles and providing the necessary support and resources. It underscores the value of clear communication and mentorship in facilitating successful contributions from the start.

Scenario: Networking Within the Company

Description: Networking within the company is crucial for new employees to build professional relationships, understand the broader organizational culture, and identify opportunities for growth and collaboration. It allows newcomers to gain insights from experienced colleagues and to become more visible within their new work environment. Employers can facilitate this process by introducing new hires to key team members, organizing networking events, and encouraging participation in company-wide initiatives.

Beschreibung: Das Networking innerhalb des Unternehmens ist für neue Mitarbeiter entscheidend, um berufliche Beziehungen aufzubauen, die breitere Unternehmenskultur zu verstehen und Möglichkeiten für Wachstum und Zusammenarbeit zu identifizieren. Es ermöglicht Neulingen, Einblicke von erfahrenen Kollegen zu gewinnen und in ihrer neuen Arbeitsumgebung sichtbarer zu werden. Arbeitgeber können diesen Prozess erleichtern, indem sie neue Mitarbeiter wichtigen Teammitgliedern vorstellen, Networking-Veranstaltungen organisieren und zur Teilnahme an unternehmensweiten Initiativen ermutigen.

Question in English from Employer: “We believe that building a strong internal network is key to your success here. Are there specific departments or individuals within the company you’re interested in connecting with to enhance your understanding of our operations or to collaborate on future projects?”

Answer in English from Employee: “Thank you for emphasizing the importance of networking. I’m particularly interested in connecting with the product development and marketing departments. Understanding how these teams work together could provide valuable insights into how I can contribute to future projects. I’m also keen to meet individuals involved in innovation and sustainability initiatives within the company.”

Frage auf Deutsch vom Arbeitgeber: “Wir glauben, dass der Aufbau eines starken internen Netzwerks der Schlüssel zu Ihrem Erfolg hier ist. Gibt es spezifische Abteilungen oder Personen im Unternehmen, mit denen Sie sich verbinden möchten, um Ihr Verständnis für unsere Abläufe zu verbessern oder um an zukünftigen Projekten zusammenzuarbeiten?”

Antwort auf Deutsch vom Mitarbeiter: “Danke, dass Sie die Bedeutung des Networkings betonen. Ich bin besonders daran interessiert, mich mit den Abteilungen für Produktentwicklung und Marketing zu verbinden. Zu verstehen, wie diese Teams zusammenarbeiten, könnte wertvolle Einblicke geben, wie ich zu zukünftigen Projekten beitragen kann. Ich bin auch daran interessiert, Personen zu treffen, die in Innovations- und Nachhaltigkeitsinitiativen im Unternehmen involviert sind.”

Question in English from Employer: “Would you be interested in joining our mentorship program or attending our regular networking lunches? These are great opportunities to meet colleagues from different departments in a more informal setting.”

Answer in English from Employee: “Both the mentorship program and the networking lunches sound like excellent opportunities. I would be very interested in participating in both. They seem like effective ways to meet colleagues and learn more about the company’s diverse areas of expertise.”

Frage auf Deutsch vom Arbeitgeber: “Wären Sie an unserem Mentorenprogramm interessiert oder an unseren regelmäßigen Networking-Lunches teilzunehmen? Dies sind großartige Gelegenheiten, Kollegen aus verschiedenen Abteilungen in einem informelleren Rahmen zu treffen.”

Antwort auf Deutsch vom Mitarbeiter: “Sowohl das Mentorenprogramm als auch die Networking-Lunches klingen nach ausgezeichneten Möglichkeiten. Ich wäre sehr interessiert, an beidem teilzunehmen. Sie scheinen effektive Wege zu sein, um Kollegen zu treffen und mehr über die vielfältigen Fachgebiete des Unternehmens zu erfahren.”

This scenario highlights the importance of internal networking for new employees and the role of the employer in facilitating these connections. It emphasizes the benefits of mentorship programs and informal gatherings in building a strong professional network within the company.

Scenario: Handling Workplace Conflict

Description: Workplace conflicts are inevitable, given the diverse backgrounds and opinions within any team. How these conflicts are managed can significantly affect team dynamics and individual job satisfaction. Newcomers, in particular, may find navigating these situations challenging without a clear understanding of the company’s conflict resolution processes. Employers can play a crucial role by promoting a culture of open communication, respect, and constructive conflict resolution.

Beschreibung: Konflikte am Arbeitsplatz sind unvermeidlich, angesichts der vielfältigen Hintergründe und Meinungen innerhalb eines Teams. Die Art und Weise, wie diese Konflikte gehandhabt werden, kann die Teamdynamik und die individuelle Arbeitszufriedenheit erheblich beeinflussen. Neulinge finden es insbesondere schwierig, diese Situationen zu navigieren, ohne ein klares Verständnis der Konfliktlösungsprozesse des Unternehmens. Arbeitgeber können eine entscheidende Rolle spielen, indem sie eine Kultur der offenen Kommunikation, des Respekts und der konstruktiven Konfliktlösung fördern.

Question in English from Employer: “We strive to maintain a positive and respectful work environment where conflicts are addressed constructively. If you encounter a disagreement or conflict with a colleague, how comfortable do you feel approaching it directly, and what support would you need from us?”

Answer in English from Employee: “I value open communication and believe it’s important to address disagreements directly yet respectfully. However, being new, I might initially need guidance on the preferred communication styles and conflict resolution methods here. Knowing there’s support from HR or a mediation process in place would give me confidence to handle potential conflicts constructively.”

Frage auf Deutsch vom Arbeitgeber: “Wir bemühen uns, eine positive und respektvolle Arbeitsumgebung zu erhalten, in der Konflikte konstruktiv angegangen werden. Wenn Sie auf eine Meinungsverschiedenheit oder einen Konflikt mit einem Kollegen stoßen, wie wohl fühlen Sie sich dabei, ihn direkt anzusprechen, und welche Unterstützung benötigen Sie von uns?”

Antwort auf Deutsch vom Mitarbeiter: “Ich schätze offene Kommunikation und glaube, es ist wichtig, Meinungsverschiedenheiten direkt, aber respektvoll anzusprechen. Da ich neu bin, benötige ich anfangs möglicherweise Anleitung zu den bevorzugten Kommunikationsstilen und Methoden der Konfliktlösung hier. Zu wissen, dass Unterstützung von der Personalabteilung oder ein Mediationsprozess vorhanden ist, würde mir Vertrauen geben, potenzielle Konflikte konstruktiv zu handhaben.”

Question in English from Employer: “In our team, we encourage peer-to-peer feedback as a way to resolve conflicts. How do you feel about this approach, and are there any other strategies you’ve found effective in past experiences?”

Answer in English from Employee: “I think peer-to-peer feedback can be very effective in resolving conflicts, as it promotes understanding and empathy among team members. From past experiences, I’ve also found that involving a neutral third party can help mediate when conflicts are more complex. I’m open to learning about and adopting the conflict resolution practices here.”

Frage auf Deutsch vom Arbeitgeber: “In unserem Team fördern wir Feedback von Kollege zu Kollege als Mittel zur Konfliktlösung. Wie stehen Sie zu diesem Ansatz, und gibt es andere Strategien, die Sie in früheren Erfahrungen als wirksam empfunden haben?”

Antwort auf Deutsch vom Mitarbeiter: “Ich denke, Feedback von Kollege zu Kollege kann sehr effektiv sein, um Konflikte zu lösen, da es Verständnis und Empathie unter den Teammitgliedern fördert. Aus früheren Erfahrungen habe ich auch festgestellt, dass die Einbeziehung einer neutralen dritten Partei helfen kann, wenn Konflikte komplexer sind. Ich bin offen dafür, die Konfliktlösungspraktiken hier zu lernen und zu übernehmen.”

This scenario highlights the importance of a supportive and proactive approach to handling workplace conflicts, emphasizing open communication, respect, and the use of constructive resolution methods. It showcases the employer’s role in facilitating a positive work environment and the employee’s willingness to engage in and learn from the company’s conflict resolution processes.

Scenario: Cultural Sensitivity and Awareness

Description: In today’s global work environment, cultural sensitivity and awareness are essential for fostering

an inclusive and respectful workplace. Understanding and appreciating the diverse cultural backgrounds of team members can enhance communication, teamwork, and overall job satisfaction. Employers can support this by providing training on cultural diversity and encouraging practices that celebrate and respect individual differences.

Beschreibung: In der heutigen globalen Arbeitsumgebung sind kulturelle Sensibilität und Bewusstsein unerlässlich, um einen inklusiven und respektvollen Arbeitsplatz zu fördern. Das Verständnis und die Wertschätzung der vielfältigen kulturellen Hintergründe der Teammitglieder können die Kommunikation, Teamarbeit und die allgemeine Arbeitszufriedenheit verbessern. Arbeitgeber können dies unterstützen, indem sie Schulungen zur kulturellen Vielfalt anbieten und Praktiken fördern, die individuelle Unterschiede feiern und respektieren.

Question in English from Employer: “We’re committed to building a culturally sensitive workplace. Are there any specific cultural considerations or practices you think should be included in our diversity training or daily operations to ensure everyone feels respected and included?”

Answer in English from Employee: “I appreciate the commitment to cultural sensitivity. One suggestion would be to include sessions on non-verbal communication and cultural norms from various regions. Additionally, having a calendar of cultural holidays and celebrations could help foster inclusivity and respect for everyone’s cultural backgrounds.”

Frage auf Deutsch vom Arbeitgeber: “Wir sind bestrebt, einen kulturell sensiblen Arbeitsplatz zu schaffen. Gibt es spezielle kulturelle Überlegungen oder Praktiken, die Ihrer Meinung nach in unsere Diversity-Schulungen oder täglichen Abläufe einbezogen werden sollten, um sicherzustellen, dass sich jeder respektiert und einbezogen fühlt?”

Antwort auf Deutsch vom Mitarbeiter: “Ich schätze das Engagement für kulturelle Sensibilität. Ein Vorschlag wäre, Sitzungen über nonverbale Kommunikation und kulturelle Normen aus verschiedenen Regionen einzubeziehen. Zusätzlich könnte ein Kalender mit kulturellen Feiertagen und Feiern dazu beitragen, Inklusivität zu fördern und Respekt für die kulturellen Hintergründe aller zu zeigen.”

Question in English from Employer: “Do you have any personal experiences or insights from your cultural background that you’d like to share with the team to enhance our understanding and collaboration?”

Answer in English from Employee: “Certainly, I’d love to share more about my cultural background and traditions in an upcoming team meeting. It could be a great opportunity for all of us to learn from each other and build stronger connections. Sharing stories and experiences can deepen our appreciation for diversity and teamwork.”

Frage auf Deutsch vom Arbeitgeber: “Haben Sie persönliche Erfahrungen oder Einblicke aus Ihrem kulturellen Hintergrund, die Sie gerne mit dem Team teilen würden, um unser Verständnis und unsere Zusammenarbeit zu verbessern?”

Antwort auf Deutsch vom Mitarbeiter: “Sicherlich würde ich gerne mehr über meinen kulturellen Hintergrund und Traditionen in einem bevorstehenden Teammeeting teilen. Es könnte eine großartige Gelegenheit für uns alle sein, voneinander zu lernen und stärkere Verbindungen aufzubauen. Das Teilen von Geschichten und Erfahrungen kann unsere Wertschätzung für Vielfalt und Teamarbeit vertiefen.”

This scenario emphasizes the importance of cultural sensitivity and awareness in the workplace, highlighting how employers and employees can work together to create an inclusive environment. It showcases practical suggestions for incorporating cultural considerations into diversity training and daily operations, as well as the value of sharing personal cultural experiences to enhance team understanding and collaboration.

Scenario: Workplace Dress Code

Description: Adhering to the workplace dress code is an essential aspect of professional etiquette that contributes to the overall impression and environment of the company. For newcomers, understanding the nuances of the company's dress code can be crucial for fitting in and feeling comfortable. Employers can aid this transition by clearly communicating dress code expectations and providing examples or guidelines if necessary.

Beschreibung: Die Einhaltung des Kleidungscode am Arbeitsplatz ist ein wesentlicher Aspekt der beruflichen Etikette, der zum Gesamteindruck und zur Atmosphäre des Unternehmens beiträgt. Für Neulinge kann das Verständnis der Nuancen des Kleidungscode des Unternehmens entscheidend sein, um sich einzufügen und sich wohlfühlen. Arbeitgeber können diesen Übergang unterstützen, indem sie die Erwartungen an den Kleidungscode klar kommunizieren und bei Bedarf Beispiele oder Richtlinien bereitstellen.

Question in English from Employer: "Our company has a business casual dress code, aiming to balance professionalism with comfort. Do you have any questions about what this entails or need clarification on what is considered appropriate attire?"

Answer in English from Employee: "Thank you for clarifying. Could you provide some examples of business casual attire that's typically worn in the office? I want to ensure that my wardrobe aligns with company standards and I make a good impression."

Frage auf Deutsch vom Arbeitgeber: "Unser Unternehmen hat einen Business-Casual-Kleidungsstil, der Professionalität mit Komfort in Einklang bringen soll. Haben Sie Fragen dazu, was dies beinhaltet, oder benötigen Sie eine Klärung darüber, was als angemessene Kleidung gilt?"

Antwort auf Deutsch vom Mitarbeiter: "Danke für die Klarstellung. Könnten Sie einige Beispiele für Business-Casual-Kleidung geben, die typischerweise im Büro getragen wird? Ich möchte sicherstellen, dass meine Garderobe den Standards des Unternehmens entspricht und ich einen guten Eindruck mache."

Question in English from Employer: "Are there any cultural or personal preferences we should be aware of that might affect your adherence to the dress code? We strive to accommodate individual needs while maintaining a cohesive professional image."

Answer in English from Employee: "I appreciate your consideration. Coming from a different cultural background, I prefer attire that is modest and respectful. I believe this aligns well with the business casual dress code, but I'd appreciate knowing if there are any specific guidelines I should follow."

Frage auf Deutsch vom Arbeitgeber: "Gibt es kulturelle oder persönliche Präferenzen, die wir berücksichtigen sollten, die Ihre Einhaltung des Kleidungscode beeinflussen könnten? Wir bemühen uns, individuelle Bedürfnisse zu berücksichtigen und gleichzeitig ein einheitliches professionelles Bild zu wahren."

Antwort auf Deutsch vom Mitarbeiter: "Ich schätze Ihre Rücksichtnahme. Aus einem anderen kulturellen Hintergrund kommend, bevorzuge ich Kleidung, die bescheiden und respektvoll ist. Ich glaube, das passt gut zum Business-Casual-Kleidungsstil, aber ich wäre dankbar zu wissen, ob es spezifische Richtlinien gibt, die ich befolgen sollte."

This scenario underscores the importance of clear communication regarding the workplace dress code and the employer's role in accommodating cultural and personal preferences. It highlights the necessity for newcomers to understand dress code expectations to integrate smoothly and feel comfortable in their new work environment.

Scenario: Dealing with Homesickness

Description: Transitioning to a new country and work environment can often trigger feelings of homesickness, especially for international employees far from their familiar cultural settings and support networks. Recognizing and addressing homesickness is crucial for maintaining mental health and job satisfaction. Employers can support their staff by creating a welcoming environment, encouraging social connections, and providing resources for emotional support.

Beschreibung: Der Übergang in ein neues Land und eine neue Arbeitsumgebung kann oft Gefühle von Heimweh auslösen, besonders bei internationalen Mitarbeitern, die weit entfernt von ihrem vertrauten kulturellen Umfeld und ihren Unterstützungsnetzwerken sind. Das Erkennen und Ansprechen von Heimweh ist entscheidend für die Aufrechterhaltung der psychischen Gesundheit und Arbeitszufriedenheit. Arbeitgeber können ihre Mitarbeiter unterstützen, indem sie eine einladende Umgebung schaffen, soziale Verbindungen fördern und Ressourcen für emotionale Unterstützung bereitstellen.

Question in English from Employer: "We understand that moving to a new country can be challenging. Are there specific ways we can help make your transition smoother and help mitigate feelings of homesickness?"

Answer in English from Employee: "I appreciate your understanding and support. Being part of social groups or activities that relate to my cultural background could help me feel more connected. Additionally, information on local communities or events where I might meet others from similar backgrounds would be very helpful."

Frage auf Deutsch vom Arbeitgeber: "Wir verstehen, dass der Umzug in ein neues Land herausfordernd sein kann. Gibt es bestimmte Wege, wie wir Ihren Übergang erleichtern und Gefühle von Heimweh mildern können?"

Antwort auf Deutsch vom Mitarbeiter: "Ich schätze Ihr Verständnis und Ihre Unterstützung. Teil von sozialen Gruppen oder Aktivitäten zu sein, die sich auf meinen kulturellen Hintergrund beziehen, könnte mir helfen, mich mehr verbunden zu fühlen. Zusätzlich wären Informationen über lokale Gemeinschaften oder Veranstaltungen, bei denen ich andere aus ähnlichen Hintergründen treffen könnte, sehr hilfreich."

Question in English from Employer: "Would you be interested in resources or programs designed to support emotional well-being, such as counseling services or peer support groups within the company?"

Answer in English from Employee: "Yes, that sounds like a valuable resource. Access to counseling services or joining a peer support group could provide a great deal of comfort and assistance as I adjust to my new

surroundings.”

Frage auf Deutsch vom Arbeitgeber: “Wären Sie an Ressourcen oder Programmen interessiert, die darauf ausgelegt sind, das emotionale Wohlbefinden zu unterstützen, wie Beratungsdienste oder Peer-Support-Gruppen im Unternehmen?”

Antwort auf Deutsch vom Mitarbeiter: “Ja, das klingt nach einer wertvollen Ressource. Zugang zu Beratungsdiensten oder die Teilnahme an einer Peer-Support-Gruppe könnten viel Trost und Unterstützung bieten, während ich mich an meine neue Umgebung anpasse.”

This scenario highlights the importance of employer support in helping international employees deal with homesickness and adapt to a new country and work environment. It underscores the value of cultural connection, social support, and accessible resources for emotional well-being.

Scenario: Engaging in Social Events

Description: Participating in social events organized by the company can significantly help new employees feel more connected to their colleagues and the company culture. These events offer opportunities to build relationships outside the formal work setting and can be crucial for overcoming feelings of isolation, especially for those relocating from different regions or countries. Employers play a vital role in encouraging participation and making sure these events are inclusive and accessible to all.

Beschreibung: Die Teilnahme an sozialen Veranstaltungen, die vom Unternehmen organisiert werden, kann neuen Mitarbeitern erheblich dabei helfen, sich stärker mit ihren Kollegen und der Unternehmenskultur verbunden zu fühlen. Diese Veranstaltungen bieten Gelegenheiten, Beziehungen außerhalb des formellen Arbeitsumfelds aufzubauen und können entscheidend sein, um Gefühle der Isolation zu überwinden, insbesondere für diejenigen, die aus verschiedenen Regionen oder Ländern umziehen. Arbeitgeber spielen eine entscheidende Rolle dabei, die Teilnahme zu fördern und sicherzustellen, dass diese Veranstaltungen inklusiv und für alle zugänglich sind.

Question in English from Employer: “We have a range of social events coming up, from team-building exercises to casual get-togethers. How do you feel about attending these events, and are there any types of events you’re particularly interested in or any that you might find uncomfortable?”

Answer in English from Employee: “I’m very much looking forward to attending these events as it’s a great way to meet everyone and immerse myself in the company culture. I particularly enjoy team-building activities that involve creative problem-solving. I’m a bit reserved by nature, so I might initially find large gatherings a bit overwhelming, but I’m eager to become more involved over time.”

Frage auf Deutsch vom Arbeitgeber: “Wir haben eine Reihe von sozialen Veranstaltungen vor uns, von Team-Building-Übungen bis hin zu zwanglosen Zusammenkünften. Wie stehen Sie dazu, an diesen Veranstaltungen teilzunehmen, und gibt es bestimmte Arten von Veranstaltungen, die Sie besonders interessieren, oder welche, die Sie möglicherweise unangenehm finden?”

Antwort auf Deutsch vom Mitarbeiter: “Ich freue mich sehr darauf, an diesen Veranstaltungen teilzunehmen, da es eine großartige Möglichkeit ist, alle zu treffen und mich in die Unternehmenskultur einzubringen. Besonders gefallen mir Team-Building-Aktivitäten, die kreatives Problemlösen beinhalten. Von

Natur aus bin ich etwas zurückhaltend, daher könnten mich große Versammlungen anfangs etwas überwältigen, aber ich bin bestrebt, mit der Zeit aktiver teilzunehmen.“

Question in English from Employer: “Is there anything we can do to make these social events more comfortable for you, especially considering your initial reservations about large gatherings?”

Answer in English from Employee: “Perhaps ensuring that there are some smaller, more intimate events in the mix could help ease into the larger social scene. Also, a brief introduction to key people ahead of the events might make me feel more at ease when attending.”

Frage auf Deutsch vom Arbeitgeber: “Gibt es etwas, das wir tun können, um diese sozialen Veranstaltungen für Sie angenehmer zu gestalten, insbesondere angesichts Ihrer anfänglichen Vorbehalte gegenüber großen Versammlungen?”

Antwort auf Deutsch vom Mitarbeiter: “Vielleicht könnte die Sicherstellung, dass es auch kleinere, intimere Veranstaltungen gibt, helfen, sich besser in die größere soziale Szene einzufügen. Außerdem könnte eine kurze Vorstellung wichtiger Personen vor den Veranstaltungen dazu beitragen, dass ich mich beim Besuch wohler fühle.“

This scenario highlights the importance of social events in fostering a sense of community and belonging within the company. It underscores the employer’s role in facilitating inclusive events that cater to the diverse preferences and comfort levels of all employees, thereby enhancing the overall integration experience for new hires.

Scenario: Using Company Resources Wisely

Description: New employees must understand the importance of using company resources responsibly. This includes everything from office supplies and equipment to digital assets and proprietary information. Employers should provide clear guidelines on the appropriate use of these resources to prevent misuse and promote efficiency and respect for company assets.

Beschreibung: Neue Mitarbeiter müssen die Bedeutung der verantwortungsvollen Nutzung von Unternehmensressourcen verstehen. Dies umfasst alles, von Büromaterial und Ausrüstung bis hin zu digitalen Vermögenswerten und geschützten Informationen. Arbeitgeber sollten klare Richtlinien für die angemessene Nutzung dieser Ressourcen bereitstellen, um Missbrauch zu verhindern und Effizienz und Respekt für Unternehmenswerte zu fördern.

Question in English from Employer: “As part of our commitment to sustainability and efficiency, we have policies in place regarding the use of company resources. Are you familiar with practices such as printing minimization and energy conservation? Do you have any questions about how you can contribute to these efforts?”

Answer in English from Employee: “I fully support sustainability efforts and am familiar with practices like minimizing printing and conserving energy. I’d appreciate more details on any specific policies or initiatives the company has, especially regarding the use of digital tools to reduce paper waste. I’m also interested in learning about how we manage energy use in the workplace.”

Frage auf Deutsch vom Arbeitgeber: “Im Rahmen unseres Engagements für Nachhaltigkeit und Effizienz haben wir Richtlinien für die Nutzung von Unternehmensressourcen. Sind Sie mit Praktiken wie der Minimierung des Druckens und der Energieeinsparung vertraut? Haben Sie Fragen dazu, wie Sie zu diesen Bemühungen beitragen können?”

Antwort auf Deutsch vom Mitarbeiter: “Ich unterstütze Nachhaltigkeitsbemühungen voll und ganz und bin mit Praktiken wie der Minimierung des Druckens und der Energieeinsparung vertraut. Ich würde mehr Details über spezifische Richtlinien oder Initiativen des Unternehmens schätzen, insbesondere in Bezug auf die Nutzung digitaler Werkzeuge zur Reduzierung von Papierabfall. Ich interessiere mich auch dafür, wie wir den Energieverbrauch am Arbeitsplatz verwalten.”

Question in English from Employer: “Do you have any suggestions or ideas from previous experiences that could help us improve our resource management and sustainability practices?”

Answer in English from Employee: “In my previous role, we implemented a ‘green ambassadors’ program, where team members took turns highlighting sustainability wins and sharing tips on resource conservation. Initiating something similar here could engage employees more actively in our sustainability goals and foster a culture of shared responsibility.”

Frage auf Deutsch vom Arbeitgeber: “Haben Sie Vorschläge oder Ideen aus früheren Erfahrungen, die uns helfen könnten, unser Ressourcenmanagement und unsere Nachhaltigkeitspraktiken zu verbessern?”

Antwort auf Deutsch vom Mitarbeiter: “In meiner vorherigen Rolle haben wir ein Programm für ‘grüne Botschafter’ implementiert, bei dem Teammitglieder abwechselnd Nachhaltigkeitserfolge hervorheben und Tipps zur Ressourcenschonung teilen. Die Einführung von etwas Ähnlichem hier könnte die Mitarbeiter aktiver in unsere Nachhaltigkeitsziele einbinden und eine Kultur der gemeinsamen Verantwortung fördern.”

This scenario illustrates the importance of responsible resource use within the company and highlights the employer’s role in providing guidance and fostering a culture of sustainability. It shows how new employees can contribute to these efforts through adherence to policies and by bringing in fresh ideas to improve sustainability practices.

Scenario: Asking for Help or Clarification

Description: For new employees, navigating the initial learning curve can be daunting. Knowing when and how to ask for help or clarification is crucial for both personal growth and the successful completion of tasks. A workplace that encourages questions and open communication can significantly ease this transition. Employers can foster this environment by making it clear that seeking assistance is not only acceptable but encouraged, and by providing accessible channels for doing so.

Beschreibung: Für neue Mitarbeiter kann es entmutigend sein, die anfängliche Lernkurve zu meistern. Zu wissen, wann und wie man um Hilfe oder Klärung bittet, ist sowohl für das persönliche Wachstum als auch für die erfolgreiche Erledigung von Aufgaben entscheidend. Ein Arbeitsplatz, der Fragen und offene Kommunikation fördert, kann diesen Übergang erheblich erleichtern. Arbeitgeber können diese Umgebung fördern, indem sie deutlich machen, dass die Suche nach Hilfe nicht nur akzeptabel, sondern erwünscht ist und indem sie zugängliche Kanäle dafür bereitstellen.

Question in English from Employer: “We want to ensure you feel supported as you settle into your new role. Are there any areas of your work or our processes that you’re currently unsure about and would like some clarification on?”

Answer in English from Employee: “I appreciate the supportive environment here. I do have some questions about the project management tools we use and the process for submitting work for review. Clarification on these points would really help me streamline my work and integrate more smoothly into the team.”

Frage auf Deutsch vom Arbeitgeber: “Wir möchten sicherstellen, dass Sie sich in Ihrer neuen Rolle unterstützt fühlen. Gibt es Bereiche Ihrer Arbeit oder unserer Prozesse, bei denen Sie sich derzeit unsicher sind und zu denen Sie gerne eine Klärung hätten?”

Antwort auf Deutsch vom Mitarbeiter: “Ich schätze das unterstützende Umfeld hier. Ich habe einige Fragen zu den Projektmanagement-Tools, die wir verwenden, und dem Prozess für die Einreichung von Arbeiten zur Überprüfung. Eine Klärung dieser Punkte würde mir wirklich helfen, meine Arbeit zu optimieren und mich reibungsloser in das Team zu integrieren.”

Question in English from Employer: “How do you prefer to receive help or clarification? Would you like direct one-on-one meetings, written guides, or another method that suits your learning style better?”

Answer in English from Employee: “One-on-one meetings are most effective for me, as they allow for immediate feedback and the opportunity to ask follow-up questions. However, having access to written guides as a reference would also be incredibly valuable.”

Frage auf Deutsch vom Arbeitgeber: “Wie möchten Sie Hilfe oder Klärung erhalten? Bevorzugen Sie direkte Einzelgespräche, schriftliche Anleitungen oder eine andere Methode, die besser zu Ihrem Lernstil passt?”

Antwort auf Deutsch vom Mitarbeiter: “Einzelgespräche sind für mich am effektivsten, da sie sofortiges Feedback und die Möglichkeit bieten, Nachfolgefragen zu stellen. Zugang zu schriftlichen Anleitungen als Referenz zu haben, wäre jedoch auch unglaublich wertvoll.”

This scenario emphasizes the importance of clear communication and support for new employees as they navigate their roles and responsibilities. It highlights the employer’s role in creating an environment where asking for help is encouraged and providing multiple avenues for assistance to accommodate different learning styles.

Scenario: Navigating Public Transport and Commuting

Description: For many new employees, especially those relocating from different cities or countries, understanding the local public transportation system is crucial for commuting to work efficiently and exploring their new environment. This can be a significant aspect of adjusting to a new job and location. Employers can assist by providing information on public transport options, tips for navigating the system, and possibly offering commuting benefits or resources.

Beschreibung: Für viele neue Mitarbeiter, insbesondere diejenigen, die aus anderen Städten oder Ländern umziehen, ist das Verständnis des lokalen öffentlichen Verkehrssystems entscheidend, um effizient zur Arbeit zu pendeln und ihre neue Umgebung zu erkunden. Dies kann ein wichtiger Aspekt der Anpassung an einen neuen Job und Standort sein. Arbeitgeber können unterstützen, indem sie Informationen über öffentliche Verkehrsmittel, Tipps zur Navigation im System und möglicherweise Pendelvorteile oder Ressourcen anbieten.

Question in English from Employer: “To make your commute as smooth as possible, we’ve compiled resources on the local public transportation system, including maps, schedules, and ticket information. Would you also be interested in learning about any commuting benefits or programs our company offers, such as transit passes or bike-to-work schemes?”

Answer in English from Employee: “That’s very thoughtful, and I appreciate the resources. I’m definitely interested in learning about the commuting benefits, especially any transit pass programs. It would make the daily commute easier and also encourage me to explore the city more on weekends.”

Frage auf Deutsch vom Arbeitgeber: “Um Ihren Arbeitsweg so reibungslos wie möglich zu gestalten, haben wir Ressourcen zum lokalen öffentlichen Verkehrssystem zusammengestellt, einschließlich Karten, Fahrplänen und Ticketinformationen. Wären Sie auch daran interessiert, mehr über Pendelvorteile oder Programme unseres Unternehmens zu erfahren, wie z.B. Fahrausweise oder Fahrrad-zur-Arbeit-Schemata?”

Antwort auf Deutsch vom Mitarbeiter: “Das ist sehr aufmerksam, und ich schätze die Ressourcen. Ich bin definitiv daran interessiert, mehr über die Pendelvorteile zu erfahren, insbesondere über Programme für Fahrausweise. Es würde den täglichen Arbeitsweg erleichtern und mich auch ermutigen, die Stadt an Wochenenden mehr zu erkunden.”

Question in English from Employer: “Are there any specific concerns or questions you have about commuting in this area? We want to ensure you have all the information and support you need to navigate your commute comfortably.”

Answer in English from Employee: “I’m a bit concerned about the reliability of public transport during peak hours, as I’ve heard it can be quite crowded. Any tips on the best times to travel or alternative routes would be very helpful.”

Frage auf Deutsch vom Arbeitgeber: “Gibt es spezielle Bedenken oder Fragen, die Sie bezüglich des Pendelns in diesem Bereich haben? Wir möchten sicherstellen, dass Sie alle Informationen und Unterstützung haben, die Sie benötigen, um Ihren Arbeitsweg bequem zu bewältigen.”

Antwort auf Deutsch vom Mitarbeiter: “Ich mache mir ein wenig Sorgen um die Zuverlässigkeit der öffentlichen Verkehrsmittel während der Stoßzeiten, da ich gehört habe, dass es ziemlich voll sein kann. Tipps zu den besten Reisezeiten oder alternativen Routen wären sehr hilfreich.”

This scenario highlights the importance of providing new employees with comprehensive information and support for their daily commute, addressing any concerns they may have, and introducing them to company benefits that can make their commuting experience more enjoyable and efficient.

Scenario: Adjusting to New Technologies and Software

Description: In today's rapidly changing work environment, staying abreast of new technologies and software is essential. For new employees, especially those coming from different professional or cultural backgrounds, adjusting to the technological tools used by a company can be a significant part of the onboarding process. Employers can facilitate this transition by offering training sessions, access to tutorials, and ongoing support to ensure employees feel comfortable and proficient with the technology.

Beschreibung: In der heutigen schnelllebigen Arbeitswelt ist es unerlässlich, mit neuen Technologien und Software auf dem Laufenden zu bleiben. Für neue Mitarbeiter, insbesondere diejenigen aus anderen beruflichen oder kulturellen Hintergründen, kann die Anpassung an die von einem Unternehmen verwendeten technologischen Werkzeuge ein wichtiger Teil des Einarbeitungsprozesses sein. Arbeitgeber können diesen Übergang erleichtern, indem sie Schulungen, Zugang zu Tutorials und kontinuierliche Unterstützung anbieten, um sicherzustellen, dass sich die Mitarbeiter mit der Technologie wohl und kompetent fühlen.

Question in English from Employer: "We use a variety of software and technology platforms to streamline our work. Are there any particular tools you're unfamiliar with but need to use in your role? We can arrange specialized training sessions to help you get up to speed."

Answer in English from Employee: "I've noticed that the company uses software X for project management, which I haven't used before. I would definitely appreciate a training session on it, as well as any resources or manuals available. This will help me integrate more seamlessly into the team's workflow."

Frage auf Deutsch vom Arbeitgeber: "Wir verwenden eine Vielzahl von Software- und Technologieplattformen, um unsere Arbeit zu optimieren. Gibt es bestimmte Werkzeuge, mit denen Sie nicht vertraut sind, die Sie aber in Ihrer Rolle verwenden müssen? Wir können spezialisierte Schulungssitzungen arrangieren, um Ihnen zu helfen, schnell auf den neuesten Stand zu kommen."

Antwort auf Deutsch vom Mitarbeiter: "Ich habe bemerkt, dass das Unternehmen Software X für das Projektmanagement verwendet, die ich zuvor noch nicht genutzt habe. Ich würde eine Schulung dazu sowie alle verfügbaren Ressourcen oder Handbücher definitiv schätzen. Dies wird mir helfen, mich nahtloser in den Arbeitsablauf des Teams zu integrieren."

Question in English from Employer: "Is there a particular learning style that works best for you when it comes to adopting new technologies? For example, do you prefer hands-on learning, video tutorials, or one-on-one guidance?"

Answer in English from Employee: "I find hands-on learning to be the most effective for me, especially when it comes to technology. Being able to practice with the software while having someone guide me through its features and functionalities would be ideal. Video tutorials are also helpful as a supplement for further learning."

Frage auf Deutsch vom Arbeitgeber: "Gibt es einen bestimmten Lernstil, der für Sie am besten funktioniert, wenn es darum geht, neue Technologien zu übernehmen? Bevorzugen Sie beispielsweise praktisches Lernen, Videotutorials oder Einzelanleitungen?"

Antwort auf Deutsch vom Mitarbeiter: "Ich finde praktisches Lernen am effektivsten für mich, besonders

wenn es um Technologie geht. Die Möglichkeit, mit der Software zu üben, während jemand mich durch ihre Funktionen und Funktionalitäten führt, wäre ideal. Videotutorials sind auch als Ergänzung für weiteres Lernen hilfreich.“

This scenario emphasizes the importance of providing tailored training and support to new employees for them to become proficient with the company's technological tools. It highlights how understanding each employee's learning style can enhance the effectiveness of the onboarding process, ensuring a smooth transition into their new role.

Scenario: Understanding Your Role in the Team

Description: For new employees, clearly understanding their role within the team and how it contributes to the broader objectives of the company is essential for effective integration and job satisfaction. This clarity helps in setting the right expectations, prioritizing tasks, and fostering productive collaborations. Employers can facilitate this by providing detailed job descriptions, outlining expectations, and encouraging regular check-ins with supervisors to discuss progress and any adjustments needed.

Beschreibung: Für neue Mitarbeiter ist es wesentlich, ihre Rolle im Team und deren Beitrag zu den übergeordneten Zielen des Unternehmens klar zu verstehen, um eine effektive Integration und Arbeitszufriedenheit zu gewährleisten. Diese Klarheit hilft dabei, die richtigen Erwartungen zu setzen, Aufgaben zu priorisieren und produktive Zusammenarbeiten zu fördern. Arbeitgeber können dies erleichtern, indem sie detaillierte Stellenbeschreibungen bereitstellen, Erwartungen umreißen und regelmäßige Check-ins mit Vorgesetzten fördern, um Fortschritte und erforderliche Anpassungen zu besprechen.

Question in English from Employer: “To ensure you have a clear understanding of your role and how it fits into our team's goals, we've outlined your main responsibilities and how they align with our projects. Do you feel confident about your role and the expectations set, or are there areas where you'd like more clarification?”

Answer in English from Employee: “I appreciate the detailed outline of my responsibilities. It gives me a clear picture of what's expected of me. However, I'd like to understand more about how my role interacts with other departments and how we collaborate on cross-functional projects. Some more insight into this would help me see the bigger picture and how I can contribute effectively.”

Frage auf Deutsch vom Arbeitgeber: “Um sicherzustellen, dass Sie ein klares Verständnis Ihrer Rolle und deren Einordnung in die Ziele unseres Teams haben, haben wir Ihre Hauptaufgaben und deren Ausrichtung auf unsere Projekte umrissen. Fühlen Sie sich in Ihrer Rolle und den gesetzten Erwartungen sicher, oder gibt es Bereiche, in denen Sie mehr Klarheit wünschen?”

Antwort auf Deutsch vom Mitarbeiter: “Ich schätze die detaillierte Darstellung meiner Verantwortlichkeiten. Sie gibt mir ein klares Bild davon, was von mir erwartet wird. Jedoch würde ich gerne mehr darüber verstehen, wie meine Rolle mit anderen Abteilungen interagiert und wie wir bei funktionsübergreifenden Projekten zusammenarbeiten. Einige weitere Einblicke dazu würden mir helfen, das größere Bild zu sehen und wie ich effektiv beitragen kann.”

Question in English from Employer: “We're committed to supporting your growth and integration into the team. How often would you like to have check-ins with your supervisor to discuss your progress and any

support you might need?”

Answer in English from Employee: “Regular check-ins would be valuable, especially in the early stages of my integration. Perhaps starting with bi-weekly meetings and then adjusting the frequency as needed would work best. It would provide a forum for feedback and ensure that I’m on the right track.”

Frage auf Deutsch vom Arbeitgeber: “Wir setzen uns für Ihre Entwicklung und Integration in das Team ein. Wie oft möchten Sie Check-ins mit Ihrem Vorgesetzten haben, um Ihren Fortschritt und eventuellen Unterstützungsbedarf zu besprechen?”

Antwort auf Deutsch vom Mitarbeiter: “Regelmäßige Check-ins wären wertvoll, besonders in den frühen Phasen meiner Integration. Vielleicht wäre der Beginn mit zweiwöchentlichen Treffen und dann eine Anpassung der Häufigkeit nach Bedarf am besten. Es würde ein Forum für Feedback bieten und sicherstellen, dass ich auf dem richtigen Weg bin.”

This scenario underscores the importance of clear communication and understanding between new employees and their employers regarding roles, expectations, and the collaborative dynamics within the company. It highlights the need for regular discussions to ensure alignment and support the employee’s successful integration and contribution to the team.

Scenario: Setting Professional Goals

Description: Establishing clear professional goals is crucial for new employees to navigate their career path within the company effectively. Goals help in focusing efforts, measuring progress, and achieving personal and organizational success. Employers can support this by facilitating goal-setting discussions, providing resources for professional development, and aligning individual goals with the company’s strategic objectives.

Beschreibung: Das Festlegen klarer beruflicher Ziele ist entscheidend für neue Mitarbeiter, um ihren Karriereweg im Unternehmen effektiv zu navigieren. Ziele helfen dabei, Anstrengungen zu fokussieren, Fortschritte zu messen und persönlichen sowie organisatorischen Erfolg zu erzielen. Arbeitgeber können dies unterstützen, indem sie Gespräche zur Zielsetzung erleichtern, Ressourcen für die berufliche Entwicklung bereitstellen und individuelle Ziele mit den strategischen Zielen des Unternehmens in Einklang bringen.

Question in English from Employer: “As part of your onboarding process, we’d like to work with you to set some short-term and long-term professional goals. Have you thought about what you’d like to achieve in your role here, and how can we assist you in reaching these objectives?”

Answer in English from Employee: “I’ve given it some thought, and short-term, I’d like to become proficient in our key operational tools and processes. Long-term, I aim to lead a project team. Support in the form of specialized training and opportunities for shadowing experienced team leaders would be invaluable in helping me reach these goals.”

Frage auf Deutsch vom Arbeitgeber: “Als Teil Ihres Einarbeitungsprozesses möchten wir mit Ihnen einige kurz- und langfristige berufliche Ziele festlegen. Haben Sie darüber nachgedacht, was Sie in Ihrer Rolle hier erreichen möchten, und wie können wir Sie dabei unterstützen, diese Ziele zu erreichen?”

Antwort auf Deutsch vom Mitarbeiter: “Ich habe darüber nachgedacht und kurzfristig möchte ich in

unseren Schlüsselwerkzeugen und -prozessen versiert werden. Langfristig strebe ich an, ein Projektteam zu leiten. Unterstützung in Form von spezialisiertem Training und Möglichkeiten, erfahrenen Teamleitern zu assistieren, wäre unschätzbar, um mir zu helfen, diese Ziele zu erreichen.”

Question in English from Employer: “Are there specific areas of professional development you’re interested in, such as leadership skills, technical expertise, or something else? We want to ensure we provide the right resources and opportunities to support your growth.”

Answer in English from Employee: “Leadership skills are at the top of my list, as I believe they’re essential for my long-term goal of leading a team. Additionally, I’m interested in advancing my technical skills relevant to our industry. Any workshops, courses, or mentorship programs available in these areas would greatly benefit my professional development.”

Frage auf Deutsch vom Arbeitgeber: “Gibt es spezifische Bereiche der beruflichen Entwicklung, die Sie interessieren, wie Führungsfähigkeiten, technisches Fachwissen oder etwas anderes? Wir möchten sicherstellen, dass wir die richtigen Ressourcen und Möglichkeiten zur Unterstützung Ihres Wachstums bereitstellen.”

Antwort auf Deutsch vom Mitarbeiter: “Führungsfähigkeiten stehen ganz oben auf meiner Liste, da ich sie für mein langfristiges Ziel, ein Team zu leiten, für unerlässlich halte. Zusätzlich bin ich daran interessiert, meine technischen Fähigkeiten, die für unsere Branche relevant sind, zu verbessern. Workshops, Kurse oder Mentoring-Programme in diesen Bereichen würden meine berufliche Entwicklung stark fördern.”

This scenario highlights the mutual benefit of aligning individual professional goals with organizational objectives. It underscores the employer’s role in providing support and opportunities for development while emphasizing the employee’s proactive approach to defining and achieving their career aspirations within the company.

Adapting to a New Work Environment

Description: Adjusting to a new work environment can be challenging for international employees, especially when it involves different work practices and expectations. This scenario addresses how to proactively seek support and adapt to new working styles.

Beschreibung: Die Anpassung an eine neue Arbeitsumgebung kann für internationale Mitarbeiter eine Herausforderung darstellen, insbesondere wenn sie unterschiedliche Arbeitspraktiken und Erwartungen beinhaltet. Dieses Szenario behandelt, wie man proaktiv Unterstützung sucht und sich an neue Arbeitsstile anpasst.

Question in English: “I’m used to a different style of project management in my previous job. How can I best adapt to the methodologies here while still contributing effectively?”

Answer in English: “It’s great that you bring diverse experience to our team. We value different perspectives and are open to learning from them. I recommend you start by observing how our teams operate and asking questions about our processes. Also, feel free to share insights from your previous experience where you think it could add value. We can also arrange for some training sessions if you’re interested in getting up to speed with our methodologies more quickly.”

Frage auf Deutsch: "Ich bin einen anderen Stil des Projektmanagements in meinem vorherigen Job gewohnt. Wie kann ich mich am besten an die Methodologien hier anpassen und gleichzeitig effektiv beitragen?"

Antwort auf Deutsch: "Es ist großartig, dass Sie vielfältige Erfahrungen in unser Team einbringen. Wir schätzen unterschiedliche Perspektiven und sind offen, von ihnen zu lernen. Ich empfehle, dass Sie zunächst beobachten, wie unsere Teams arbeiten und Fragen zu unseren Prozessen stellen. Fühlen Sie sich auch frei, Einblicke aus Ihrer früheren Erfahrung zu teilen, wo Sie denken, dass sie einen Mehrwert bieten könnte. Wenn Sie interessiert sind, können wir auch einige Schulungssitzungen arrangieren, um Sie schneller auf den Stand unserer Methodologien zu bringen."

This example highlights the importance of open communication and the willingness to learn and adapt, which are crucial for success during the probationary period. Employers value employees who show initiative and a positive attitude towards integrating into new work environments.

Scenario: Planning for Career Development

Description: Career development planning is a pivotal aspect of long-term professional growth, involving the identification of individual goals, skill development opportunities, and potential career pathways within the company. It's essential for employees to feel supported in their career aspirations, with clear pathways and resources provided to help them advance. Employers can aid this by offering career planning sessions, mentorship programs, and continuous learning opportunities to align employees' personal growth with the company's needs and future directions.

Beschreibung: Die Planung der beruflichen Entwicklung ist ein entscheidender Aspekt des langfristigen beruflichen Wachstums und umfasst die Identifizierung individueller Ziele, Möglichkeiten zur Kompetenzentwicklung und potenzielle Karrierewege im Unternehmen. Es ist wichtig, dass sich Mitarbeiter in ihren beruflichen Aspirationen unterstützt fühlen, mit klaren Wegen und Ressourcen, die ihnen helfen, voranzukommen. Arbeitgeber können dies unterstützen, indem sie Karriereplanungssitzungen, Mentorenprogramme und kontinuierliche Lernmöglichkeiten anbieten, um das persönliche Wachstum der Mitarbeiter mit den Bedürfnissen und zukünftigen Richtungen des Unternehmens in Einklang zu bringen.

Question in English from Employer: "We're committed to your professional development and want to help you build a fulfilling career here. Have you given any thought to your career path and where you see yourself in the next few years? How can we support your career development goals?"

Answer in English from Employee: "I'm grateful for the commitment to my development. I envision myself progressing into a leadership role within the next few years, where I can contribute more strategically to the company's growth. I believe participating in leadership and management training programs, as well as being assigned a mentor in a leadership position, would greatly support my career path."

Frage auf Deutsch vom Arbeitgeber: "Wir setzen uns für Ihre berufliche Entwicklung ein und möchten Ihnen helfen, eine erfüllende Karriere hier aufzubauen. Haben Sie über Ihren Karriereweg nachgedacht und wo sehen Sie sich in den nächsten Jahren? Wie können wir Ihre Karriereentwicklungsziele unterstützen?"

Antwort auf Deutsch vom Mitarbeiter: "Ich bin dankbar für das Engagement für meine Entwicklung. Ich sehe mich in den nächsten Jahren in einer Führungsposition vorankommen, wo ich strategischer zum Wachstum des Unternehmens beitragen kann. Ich glaube, dass die Teilnahme an Führungs- und

Managementtrainingsprogrammen sowie die Zuweisung eines Mentors in einer Führungsposition meinen Karriereweg stark unterstützen würden.“

Question in English from Employer: “Are there specific skills or areas of expertise you’re looking to develop to achieve these goals? We can look into tailored training sessions or projects that can help you gain the experience and skills needed.”

Answer in English from Employee: “Improving my project management and strategic planning skills are top priorities for me, as they are critical for a leadership role. Additionally, enhancing my understanding of our industry’s latest trends and technologies would be beneficial. Tailored training sessions or involvement in strategic projects would be invaluable in developing these skills.”

Frage auf Deutsch vom Arbeitgeber: “Gibt es spezifische Fähigkeiten oder Fachkenntnisse, die Sie entwickeln möchten, um diese Ziele zu erreichen? Wir können maßgeschneiderte Schulungen oder Projekte in Betracht ziehen, die Ihnen helfen können, die erforderlichen Erfahrungen und Fähigkeiten zu erlangen.”

Antwort auf Deutsch vom Mitarbeiter: “Die Verbesserung meiner Projektmanagement- und strategischen Planungsfähigkeiten hat für mich oberste Priorität, da sie für eine Führungsposition entscheidend sind. Darüber hinaus wäre eine Vertiefung meines Verständnisses für die neuesten Trends und Technologien unserer Branche von Vorteil. Maßgeschneiderte Schulungen oder die Beteiligung an strategischen Projekten wären unschätzbar für die Entwicklung dieser Fähigkeiten.”

This scenario emphasizes the importance of a proactive approach to career development, highlighting the mutual benefits of aligning individual aspirations with organizational goals. It showcases the employer’s role in facilitating this alignment through tailored support, training, and mentorship, enabling employees to advance their careers within the company effectively.

Supporting Organizations and Mentorship Programs

Introduction to Support and Mentorship: In the dynamic landscape of career development, the role of supporting organizations and [structured mentorship programs](#) cannot be overstated. These resources provide invaluable guidance, networking opportunities, and personalized support, crucial for navigating the complexities of professional growth and integration into new roles and environments. Our institute’s acceleration program exemplifies such support, offering a tailored approach to mentorship and career development.

The Importance of Regular Discussion and Practice: Regular engagement with a mentor or participation in a support program ensures continuous learning and adaptation. It allows for the discussion of challenges, setting of short-term and long-term goals, and receiving constructive feedback. Practicing skills, whether they’re related to specific job functions, leadership abilities, or interpersonal communication, under the guidance of a mentor or within a supportive community, accelerates personal and professional development. These interactions are pivotal in refining skills, enhancing understanding, and fostering confidence.

Mentorship and Professional Growth: Engaging with mentors or support organizations offers several benefits:

- **Guidance on Navigating Career Pathways:** Mentors provide insights based on their experiences,

helping mentees avoid common pitfalls and seize opportunities.

- **Networking Opportunities:** Access to a broader professional network can open doors to new opportunities and collaborations.
- **Personalized Feedback:** Tailored advice on performance and development areas ensures focused growth.
- **Accountability and Motivation:** Regular check-ins promote accountability, keeping career development goals on track.

The journey of professional development is both challenging and rewarding. Having the support of a dedicated mentorship program or organization like our institute can make all the difference in this journey. It provides a structured yet flexible framework for growth, tailored to individual needs and aligned with professional aspirations. As you navigate your career path, remember the value of regular discussions, practice with your mentor, and the transformative impact of structured support on your professional journey. Engaging actively in these processes not only propels you toward your goals but also enriches the broader professional community.

People also visited:



Colored Eye Contacts: A Fun Guide for Kids to Understand and Use Safely



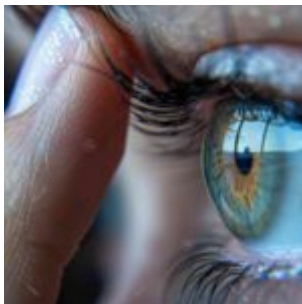
When Fashion "Models" be replaced by AI and Robots?



Superabsorbent Polymer - A Review



3D rendering in the construction industry



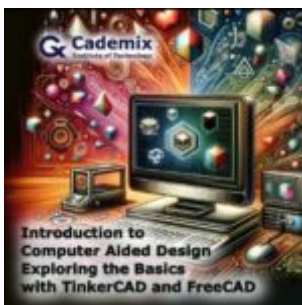
The Science Behind Bifocal Contacts: An In-Depth Look at Optics and Vision Correction



Using GPT-4 for Job Seekers: A Comprehensive Guide to Enhancing Your Job Search



Designing an Exhibition Stand - The basic Ideas



Introduction to Computer-Aided Design: Exploring the Basics with TinkerCAD and FreeCAD



OECD's 2024
Recommendations for
Austria: Analysis and
Potential Scenarios



Techniques for
Characterisation of
Polymeric Nanoparticles: A
Review



Video CV: 2023 Strategic
Approach to Stand Out in
the Competitive Job Market



Great Interior Designers Strategies Using Cross-Functional Team Collaboration



Repair a Concrete Floor



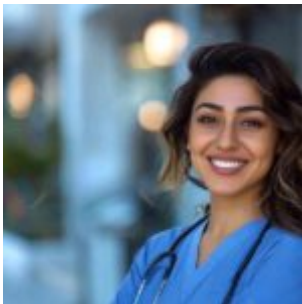
Information Technology & Collaboration: The Key to thrive business teams



Cheapest Eye Exam Near Me: Understanding the Sociological and Psychological Impacts



Eyeglass Lens Replacement: A Comprehensive Guide to Benefits, Types, and Considerations



Navigating the Optometrist Career: A Pathway to Vision Health and Professional Fulfillment



Case Studies Innovative Projects Made Possible with TinkerCAD and FreeCAD



Exploring Remote Optometry Jobs: Opportunities, Responsibilities, and Benefits



Career Oriented Postdocs



How To Use AI To Boost Career Confidence In A VUCA Job Market



Rural Entrepreneurship



Colored Contacts Non Prescription: Enhancing Your Look Safely and Effectively



Essential leadership skills to help you succeed in post covid world